

World Servants

Jaarverslag 2024



Inhoudsopgave

Visie en motto.....	3
Voorwoord.....	4
Bestuur en organisatie.....	5
Raad van Toezicht.....	6
Personeel.....	8
Vrijwilligers.....	8
Duurzaamheid.....	9
Risico's.....	10
Vooruitblik 2025.....	14
Impact.....	16
Impact in eigen land.....	17
wereldwijde impact.....	18
7-jarig traject.....	19
Dit is World Servants.....	20
Dit maakt ons uniek.....	21
Eigentijdse communicatie.....	24
Financiële steun.....	28
MDT-subsidie.....	29

Financieel jaarverslag.....	30
Toelichting financieel jaarverslag.....	31
Balans per 30 september 2024.....	32
Staat van baten en lasten.....	33
Kasstroomoverzicht.....	35
Grondslagen voor waardering en resultaatbepaling.....	36
Toelichting op de balans.....	38
Toelichting op de staat van Baten.....	43
Toelichting op de staat van Lasten.....	45
Verdeling kosten naar bestemming.....	48
Bezoldiging directie.....	50
Begroting 2025.....	51
Toelichting op de begroting 2025.....	52
Ondertekening jaarverslag 2024 door RvT en bestuur.....	54
Projectverantwoordelingen.....	55
Reguliere projecten.....	56
Onbeperkt projecten.....	63
Overige projecten.....	66

A background image showing two men shaking hands in a field. One man is wearing a red shirt and black shorts, the other is wearing an orange shirt and black shorts. In the background, there are other people and trees under a warm, hazy sky.

Visie & Motto

Stichting World Servants is opgericht op 15 juni 1988 en statutair gevestigd in Wolvega.

Onze Why?

Met Jezus als voorbeeld en in de overtuiging dat elk mens kan bijdragen aan een rechtvaardige wereld, wil World Servants mensen uitdagen om te dienen, zodat door gelijkwaardige interactie levens veranderd worden.

Onze How?

Door jongeren te leiden in een dienstbaar avontuur vol levensveranderende ontmoetingen, met tastbaar resultaat.

Onze What?

Onder het motto 'Bouwen aan verandering' en in samenwerking met lokale partners wereldwijd, organiseert World Servants dienstbare jongerenreizen.

Voorwoord

Het projectjaar 2024 is een jaar om dankbaar voor te zijn. Maar liefst 709 jongeren reisden af naar negentien projecten in Nederland, Afrika, Zuid-Amerika en Azië, waar ze zich drie weken inzetten voor het bouwen van een school, kliniek of gemeenschapscentrum. Die 709 is een forse groei ten opzichte van 2023, toen we ruim 425 deelnemers mochten uitsuren.

Aan die reizen ging een intensief traject van voorbereiding vooraf, zowel voor de projectorganisatie als voor de deelnemers. Met als resultaat blijvende verbetering van leefomstandigheden, maar ook veranderde perspectieven, nieuwe vriendschappen, en zelfs veranderde levens. Want soms zet de komst van een groep iets in gang dat veel verder gaat dan de bouw van een klaslokaal of een kliniek. Zo werd in Sierra Leone een dependance van een kerk gesticht in een afgelegen dorpje omdat de groep daar zondags samenkwam en zich afvroeg waarom dat niet elke week zou kunnen. En in Zambia bleek een zalfje van een deelnemer heel effectief tegen het hardnekkige eczeem van het vierjarige zoontje van de kokkin. Gevolg: een jongetje dat weer kon lachen en spelen en een gelukkige moeder.

Maar minstens zoveel impact hadden de reizen op de jongeren zelf. Drie weken zonder telefoon, ontmoetingen met andere culturen, het intensieve samenwerken, uitdagingen overwinnen als een autobus in de modder komt vast te zitten of als midden op een meer de motor van het bootje uitvalt. Allemaal onderdeel van de experience. In Ethiopië waren de deelnemers onder de indruk van de rol van oudere vrouwen in de gemeenschap. In Rwanda raakten deelnemers niet uitgepraat over de gastvrijheid van de mensen. En in het samen optrekken als groep leerden ze hun gevoelens te delen en te praten over geloof en zagen ze de leiding van God in allerlei grote en kleine dingen.

Wij zijn dankbaar dat we als World Servants die beweging mogen faciliteren. Daarvoor is een team van veertien vaste medewerkers, aangevuld met honderden vrijwilligers, het hele jaar door in touw. Tientallen fondsen en stichtingen maakten het mogelijk dat de bouwprojecten konden worden gefinancierd, en honderden donateurs hielpen de deelnemersprijs zo laag mogelijk te houden. Al met al heeft dat ertoe geleid dat het tekort dat we voor dit jaar hadden voorzien, lager uitviel dan verwacht. Ook dat stemt ons bijzonder dankbaar en geeft moed voor de komende jaren. Daarnaast zijn we dankbaar voor een geslaagde partnermeeting. Na een periode van uitstel door corona mochten we in april de projectcoördinatoren uit onze partnerlanden verwelkomen in Nederland. Het was een waardevolle tijd van ontmoeting, training en samenwerking, waarin we samen werden geïnspireerd om onze missie voort te zetten.

Ten slotte: in mei van dit jaar mocht ik met veel plezier de rol van directeur-bestuurder op me nemen. Ik ben mijn voorgangers Janneke Plantinga en interimbestuurder Jan Bosman dankbaar voor hun bijdrage aan het bouwen aan een gezond, toekomstbestendig World Servants. En ik dank de Raad van Toezicht voor hun vertrouwen én hun professionele kritische blik. Ik kijk daarom in vertrouwen vooruit naar nog meer veranderde levens, met Jezus als voorbeeld en in de overtuiging dat elk mens kan bijdragen aan een rechtvaardige wereld.

Mark de Boer
Directeur-bestuurder





Bestuur &
organisatie

World Servants is een stichting en heeft een bestuurlijke structuur met een Raad van Toezicht (RvT) en een Raad van Bestuur (RvB). We zijn een ANBI (RSIN nr: 008918417) waardoor giften aan World Servants fiscaal aftrekbaar zijn. Sinds 2000 is World Servants houder van het CBF-keurmerk. Na invoering van het nieuwe CBF-beoordelingsstelsel mogen we ons vanaf 2016 een 'erkend goed doel' noemen. Daarnaast zijn we sinds 2007 een ISO 9001 gecertificeerde organisatie.

RAAD VAN TOEZICHT

De Raad van Toezicht (RvT) is belast met het integrale toezicht op de wijze waarop de Raad van Bestuur de stichting bestuurt. De RvT ziet erop toe dat de beschikbaar gestelde middelen worden besteed aan de doelstelling van de stichting en effectief en efficiënt worden ingezet. De inkomsten van World Servants zijn afkomstig van fondsen en stichtingen, kerken, particuliere giftgevers, bedrijven en deelnemers. Geld waarmee zorgvuldig wordt omgegaan en waarover transparant wordt gecommuniceerd. World Servants volgt verschillende richtlijnen zoals de regeling Beloning directeuren van goede doelen, ANBI en de richtlijn RJ650. Het Centraal Bureau Fondsenwerving (CBF) is de onafhankelijke toezichthouder en toetst World Servants op de normen van de erkenningsregeling.

Daarnaast bewaakt de Raad van Toezicht de christelijke identiteit van World Servants.

De RvT is zo samengesteld dat een onafhankelijke taakvervulling gewaarborgd is. De leden van de RvT treden periodiek af. Benoemingen en herbenoemingen geschieden voor een periode van eerst één en daarna voor twee keer drie jaar, in principe voor een totale periode van maximaal zeven jaar. De RvT waakt voor verstrengeling van belangen tussen die van de organisatie en die van de Raad van Bestuur en/of de RvT. Bij strijdigheid van belangen dienen betrokkenen zich van besluitvorming en stemming te onthouden. De Raad van Toezicht verricht zijn werk onbezoldigd.

VERGADERING EN RAPPORTAGE AAN DE RVT

Tijdens de vijf vaste jaarlijkse vergaderingen van de RvT komen documenten ter tafel die voor de RvT van belang zijn voor de invulling van haar toezichthoudende rol. Tussentijds ontvangt de RvT informatie van de RvB over de relevante ontwikkelingen. Bijzondere aandachtspunten dit jaar waren de financiële positie van World Servants en het aantal deelnemers in het post-corona tijdperk, het vervullen van de vacature voor directeur-bestuurder, de ICT-infrastructuur en de manieren waarop de RvT in verbinding blijft met de organisatie. Onze ervaring heeft geleerd dat het voor een directeur- bestuurder heel lastig is om alle werkzaamheden in 8 uur te verrichten. Naast de vraagstukken waar de organisatie op dit moment mee bezig is heeft de RvT besloten de werktijd van de directeur-bestuurder te verhogen van 8 naar 16 uur per week. Door deze maatregel verwachten wij dat World Servants in deze onzekere tijden de impact die we maken vast kan houden en mogelijk zelfs kan vergroten en als stabiele organisatie de toekomst tegemoet gaat. De directeur-bestuurder van World Servants ontvangt een maandelijkse vergoeding waarbij de CBF normering van directeuren een toetsend element vormt. De werknemers van World Servants ontvangen een maandelijks salaris volgens een vast salarishuis/norm van World Servants.

Lid	functie	Start	Aftreden uiterlijk in januari van	Werkzaamheden
Michaël Bolt	Vicevoorzitter	Jan 2018	2025	Zelfstandig ondernemer
Jan Klein	Voorzitter	April 2021	2028	Voormalig directeur-bestuurder VO-school
Tjalling van der Schors	Algemeen lid	Febr. 2021	2028	Voormalig ziekenhuis apotheker
Jiska Riphagen-Gietema	Lid Auditcommissie	Okt 2021	2029	Beleidsmedewerker Onderwijs gemeente Utrecht
Charlotte van der Sterre-Van Velzen	Algemeen lid	Okt 2022	2029	Directeur PO-scholen OG Het Web
Martin-Jan Hagg	Algemeen lid	Jan 2023	2030	Predikant NGK Utrecht Leidsche Rijn
Johan Vaatstra	Voorzitter Auditcommissie	Okt 2023	2030	Manager Reporting Rabobank

AUDITCOMMISSIE

Conform artikel 8 lid 6 van de statuten heeft de Raad van Toezicht een Auditcommissie (AC) aangesteld die de Raad van Toezicht gevraagd en ongevraagd adviseert over de rechtmatigheid en doelmatigheid van het financiële beheer en beleid van World Servants. De AC bewaakt, onder verantwoordelijkheid van de RvT, de integriteit van de door de Raad van Bestuur ingevoerde interne beheersingsmaatregelen, alsmede de procedures op het gebied van de financiële verslaglegging en de betalingsorganisatie. De AC bestaat uit twee leden van de Raad van Toezicht en één vrijwilliger van buitenaf. Voorafgaand aan de RvT-vergadering spreekt de AC de (meerjaren) begroting door met de directeur-bestuurder. Daarbij kunnen ook de controller en administrateur als adviserende leden aanwezig zijn. Ook zijn leden van de AC aanwezig bij het jaarlijkse gesprek met de accountant. De AC heeft het afgelopen jaar drie keer vergaderd.



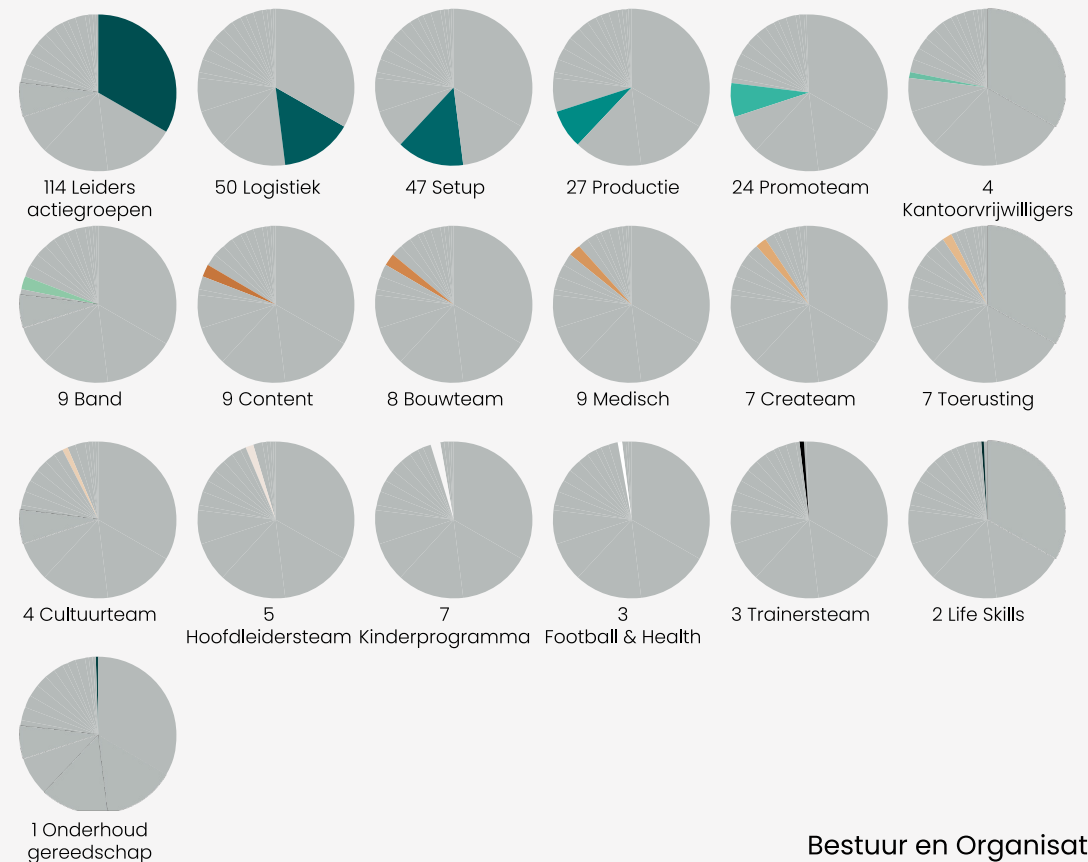
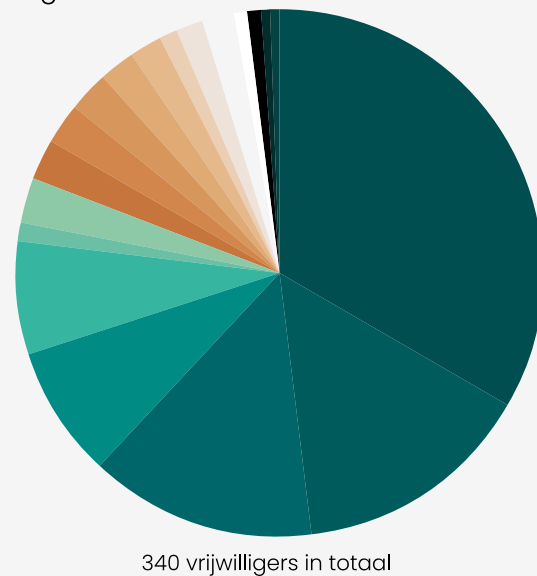
PERSONEEL

World Servants sloot het boekjaar 2024 af met veertien personeelsleden (11,55 FTE) en één bestuurder voor 16 uur in de week. Gedurende dit jaar namen we afscheid van vier collega's. Voor allen kon een vervanger worden aangesteld. We werken samen volgens de principes van Holacracy, een methode om zelforganiserend te werken. Binnen deze werkwijze zijn ieders rollen en verantwoordelijkheden duidelijk beschreven. Collega's hebben een hoge mate van autonomie om hun werk zo in te vullen dat de missie van World Servants daar het beste door wordt vervuld. Er is een vaste, transparante overlegstructuur waarin projecten en knelpunten met elkaar worden besproken.

De grondslag voor de beloning van het personeel is een op World Servants toegespitst salarishuis. Dit wordt in 2025 herzien om meer aan te sluiten bij de rolgebaseerde werkwijze. World Servants onderschrijft de gedragscode leidinggevenden van SEM (Stichting Evangelisch Meldpunt, www.wijzijnsem.nl). Binnen World Servants vinden we zorg voor onze medewerkers, vrijwilligers en deelnemers van groot belang. Hiervoor is een integriteitsbeleid vastgesteld. De bestuurder informeert de Raad van Toezicht vier keer per jaar over de voortgang op het gebied van strategische projecten en doelstellingen.

VRIJWILLIGERS

Meer dan driehonderd vrijwilligers bouwen in Nederland mee aan de missie van World Servants. Ze doen dat op heel uiteenlopende terreinen, en van operationeel tot strategisch.



DUURZAAMHEID

World Servants is zich zeer bewust van de 'carbon footprint' die het vliegen met zich meebrengt. Daarom maken we gebruik van een model waarmee we de kosten van extra uitstoot bij een niet rechtstreekse vlucht kunnen meenemen bij de keuze voor het meest betaalbare ticket. Voor de compensatie van onze CO2-uitstoot werkt World Servants samen met Climate Stewards. Vluchten van set-up medewerkers worden volledig gecompenseerd, vluchten van deelnemers op vrijwillige basis. In totaal is het afgelopen jaar 14,0 procent van de uitstoot van deelnemers gecompenseerd. In 2023 was dit meer, namelijk 22,9 procent. Onze ambities zijn echter onverminderd groot. In 2040 wil World Servants ervoor zorgen dat haar activiteiten klimaatneutraal zijn. Het verhogen van de compensatie van vluchten van deelnemers is daarom noodzakelijk en heeft onze aandacht. Bij de vraag hoe te compenseren worden onze partners nadrukkelijk betrokken. Zij kennen veelal de plekken waar mensen direct de gevolgen ervaren van de klimaatveranderingen.

BEKIJK MEER OP
[WORLDSEVANTS.NL/CO2COMPENSATIE](https://worldservants.nl/co2compensatie)

Een van de manieren om CO2 te compenseren is het planten van bomen. Met het Education Department van de CCAP en het Forest Department in Malawi worden er bomen en fruitbomen rondom scholen geplant. Tegelijk krijgen de inwoners training en de kinderen onderwijs over het belang van bomen en hun verzorging. In 2023 zijn er 15.400 bomen geplant met hulp van EO Metterdaad. Zij financierden in totaal 27.500 bomen. In 2024 zijn de overige 12.100 geplant. De plannen om opvolging te geven aan dit bomenplantproject worden nu uitgewerkt.

In Nederland verduurzamen we ons kantoor en wordt bekeken of en hoe er meer projecten dichtbij – in Europa gedaan kunnen worden. Verder wordt er kritisch gekeken naar de materialen die nodig zijn. Dit wordt ook gedaan voor de activiteiten en trainingen die jaarlijks georganiseerd worden. Zo zijn bijvoorbeeld maaltijden steeds vaker vegetarisch. Jaarlijks wordt de voortgang op dit gebied geëvalueerd.



RISICO'S

VEILIGHEID EN GEZONDHEID VAN DEELNEMERS

Prioriteit voor World Servants tijdens de werkvakanties is de veiligheid van de deelnemers. Onze projectmanagers monitoren continu de veiligheidssituatie in de landen en stellen Field Security Plans op die gevuld worden met informatie van het Ministerie van Buitenlandse Zaken en het RIVM. Tijdens de voorbereidingsreizen worden vijftig veiligheidsonderwerpen gecontroleerd en worden er veiligheidsscans uitgevoerd. Vanwege de intensiteit van de reis en de aard van de werkzaamheden ter plaatse is ook de gezondheid van onze deelnemers onderwerp van aandacht. Iedere deelnemer vult een medische vragenlijst in. In voorkomende gevallen beoordeelt het medisch team of een deelnemer toegelaten kan worden op een project. Elk project heeft een medisch leider die direct kan handelen als er zich een gezondheidssituatie voordoet. Deze leider kan een beroep doen op de nooddienst die gedurende het project dag en nacht bereikbaar is én in nauw contact staat met de alarmcentrale. Indien nodig komt de nooddienst in actie volgens de procedures zoals beschreven in het crisishandboek.

Dit jaar zijn twee deelnemers eerder vertrokken vanuit hun project vanwege gezondheid en/of persoonlijke omstandigheden. Een deelnemer is later vertrokken vanwege een gezondheidssituatie (onder begeleiding van leiders).

INTEGRITEIT

Wanneer een jongere deelneemt aan een project, tekent deze bij inschrijving ook de gedragscode van World Servants. Hierin staat beschreven welk gedrag de organisatie belangrijk vindt. De gedragscode en de manieren van omgang komen ook aan bod in verschillende trainingen. World Servants vindt het belangrijk dat jongeren zich hier bewust van zijn én naar handelen.

Wanneer er klachten zijn of signalen van grensoverschrijdend gedrag, dan kunnen betrokkenen zich wenden tot de onafhankelijke vertrouwenspersoon. Op de website is deze gemakkelijk te vinden én te benaderen.

World Servants heeft een expliciet integriteitsbeleid met zowel een interne als externe vertrouwenspersoon en gedragscode. In de personeelsovereenkomsten voor nieuwe medewerkers wordt verwezen naar de gedragscode die zij ook dienen te ondertekenen. In 2023 is het beleid rond Verklaring Omtrent Gedrag (VOG) aangescherpt voor leiders van groepen. Op dit moment wordt er gewerkt aan dit beleid voor vrijwilligers en medewerkers.

In 2024 zijn er geen klachten of signalen van grensoverschrijdend gedrag gemeld.

CALAMITEITEN IN PROJECTLANDEN

World Servants heeft een crisishandboek dat bij calamiteiten in werking treedt. Dit handboek wordt ieder jaar geactualiseerd. Ook worden alle leiders getraind op veiligheidssituaties. Ook de thuisblijvers kunnen deelnemen aan een training waarbij de procedures, rollen en verantwoordelijkheden worden besproken. Bij de projectvoorbereidingen proberen we de risico's in kaart te brengen en calamiteiten te voorkomen. Echter, een calamiteit kan zich altijd voordoen, denk aan een incident op de bouwplaats of in het verkeer als de groep zich verplaatst. De bevoegdheid tot handelen bij een calamiteit ligt bij de hoofdleader, maar altijd in samenspraak met de lokale projectcoördinator. Daarbij is hij verplicht calamiteiten te melden bij het noodteam in Nederland, dat hem kan bijstaan met raad en daad.

In 2024 heeft zich één calamiteit voorgedaan in Zambia die het verloop van het project heeft beïnvloed. De verblijfplaats van deelnemers werd meermalen bezocht door gifslangen. Hoofdleader en coördinator hebben besloten de groep te verhuizen, waardoor het project niet geheel kon worden afgemaakt. Deelnemers zijn op geen moment fysiek in gevaar geweest.

WERELDWIJDE OMSTANDIGHEDEN

World Servants blijft actief op de hoogte van de wereldwijde omstandigheden op het gebied van veiligheid en gezondheid. Gedurende de COVID-periode zijn procedures aangescherpt en zijn de algemene voorwaarden aangepast. Indien zich een situatie voordoet op dit terrein, wordt er een team samengesteld bestaande uit verschillende disciplines die zich richten op de impact en aanpak van de betreffende situatie.

In 2024 hebben zich geen omstandigheden voorgedaan die hier aanleiding toe gaven.

NEGATIEVE PUBLICITEIT

World Servants loopt het risico dat negatieve ervaringen van een deelnemer of andere stakeholders in de publiciteit worden gebracht, met mogelijk negatieve effecten op de goede naam van World Servants. De beleidslijn is transparant en proactief te communiceren en waar nodig fouten te erkennen. In voorkomende gevallen treedt een protocol in werking met een woordvoeringslijn die afhankelijk is van de verwachte impact.

In 2024 hebben zich geen gevallen van negatieve publiciteit voorgedaan.

TEGENVALLENDE DEELNEMERSAANTALLEN

Een lager deelnemersaantal heeft gevolgen voor het financieel resultaat. Gedurende het jaar worden de deelnemersaantallen nauwlettend gemonitord en wordt actie ondernomen om, bij tegenvallende aantallen, de kosten te reduceren of wervingsactiviteiten te intensiveren. Daarnaast kan er een beroep gedaan worden op de aanwezige continuïteitsreserve.

Vanaf het jaar 2024 wordt standaard gewerkt met scenario-begrotingen gebaseerd op lagere deelnemersaantallen.

PERCENTAGE MAN-VROUW VERHOUDING

Van oudsher kent World Servants per jaar meer vrouwelijke dan mannelijke deelnemers. Dat heeft invloed op de groepsdynamiek en op de veiligheid. Daarom hanteert World Servants een beleid dat ieder project minimaal 33 procent mannelijke deelnemers kent. Deze norm is ingebouwd in het aanmeldingsformulier dat indien nodig de aanmelding voor vrouwelijke deelnemers op een project tijdelijk stopzet. Tevens wordt er gekeken naar de verhoudingen binnen het leidersteam.

In 2024 was de man-vrouwverdeling als volgt: 57 procent was vrouw en 43 procent was man. Daarmee is de norm ruimschoots gehaald.

FINANCIERING VAN ONS WERK

Het werk van World Servants wordt op verschillende manieren gefinancierd; door de deelnemers zelf (al dan niet via acties), door hun familiekring, door rechtstreekse donateurs (incidentele gevers en supporters), kerken, fondsen en stichtingen. Deze verschillende stromen worden elk op eigen wijze benaderd, onderhouden en geactiveerd. De deelnemersbijdragen vormen gemiddeld ruim 50 procent van het benodigde budget en zijn een stabiele factor. De overige inkomstenstromen zijn minder zeker en vragen actieve inspanning via relatiebeheer, fondsenwerving en marketingacties. Dit wordt planmatig gedaan met aandacht voor onder andere het betrekken van nieuwe gevers en voor nalaten aan de organisatie.

Bij iedere kwartaalrapportage wordt gemonitord of de gerealiseerde inkomsten in lijn zijn met de verwachting. Indien nodig kan worden ingegrepen door ofwel de inspanningen te vergroten of anders te richten, ofwel kosten te reduceren.

In 2024 zijn de totale inkomsten gestegen, mede door de ontvangst van een significante erfenis. Zonder deze incidentele post zijn de inkomsten uit fondsenwerving weliswaar gestegen ten opzichte van 2023 maar onder het niveau van de begroting gebleven.

STIJGING VAN KOSTEN

Voor stijging van kosten is een onvoorziene post opgenomen in de begroting. Tevens wordt tussentijds bijgestuurd waar mogelijk op het gebied van kostenbesparing of inkomstenstijging. Indien dit risico werkelijkheid wordt, is in de algemene voorwaarden opgenomen dat er maximaal 10 procent kostenverhoging doorberekend mag worden aan de deelnemers.

In 2024 zijn de kosten licht gestegen, maar niet doorbelast aan deelnemers.

PRIVACY

World Servants beschikt over een privacyverklaring. Deze wordt waar nodig geactualiseerd. Het schenden van de privacy wordt ondervangen door ICT-beveiliging die extern en bij een kwalitatief goede partner is belegd. Zij zorgen voor de datacontrole en zijn proactief in het bestrijden van risico's op het gebied van privacy. Indien zich een datalek zou voordoen, wordt dit volgens een vaste procedure verwerkt.

In 2024 zijn er geen gevallen van privacyschending en/of datalekken gemeld.

FRAUDE

Er is een fraudeprotocol dat indien nodig in werking treedt. Daarnaast zijn alle procedures en systemen ingericht om fraude te voorkomen dan wel te traceren. In het verleden is dit eenmaal voorgekomen op basis waarvan de procedure verder is aangescherpt. Ook verloopt de informatievoorziening nu via het online projectmonitorsysteem dat ons een middel in handen geeft om de contracten en onderliggende financieringen te monitoren, evalueren en waar nodig te beëindigen.

In 2024 is het vier-ogenprincipe aangescherpt en technisch doorgevoerd in alle banksystemen, waardoor het risico op bankfraude verder is gereduceerd.



CONCLUSIE

We zijn dankbaar voor een mooi jaar vol inspirerende werkvakanties. Ruim zevenhonderd jongeren namen deel aan onze projecten. Dit markeert een bemoedigende groei ten opzichte van het voorgaande jaar en geeft hoop op een doorgaande stijgende lijn. Ook de organisatie is in stabiel vaarwater. Ik mocht het stokje overnemen van interim-bestuurder Jan Bosman en het team is weer op sterkte. Financieel zien we een kleiner negatief resultaat dan begroot. Een bijzondere vermelding verdient de nalatenschap van 190.000 euro die onze financiële positie heeft versterkt. Dat alles geeft een frisse impuls aan het werk en vertrouwen voor de toekomst om verder te bouwen aan verandering.

Mark de Boer
Directeur-bestuurder



**Vooruitblik
2025**

VOORUITBLIK 2025

Inmiddels is seizoen 2025 begonnen met opnieuw een inspirerend projectaanbod in Afrika, Zuid-Amerika en Nederland. Na enige jaren is ook weer een reis naar Oost-Europa toegevoegd. De basis-deelnemersbijdrage is dit jaar verhoogd om alle gestegen kosten van reizen, programma's en organisatie te kunnen blijven dekken. Naar verwachting zal dit een licht negatief effect hebben op het aantal deelnemers. We verwachten tussen de 620 en 640 deelnemers uit te komen.

Bijzondere aandacht krijgt de doorontwikkeling van de projectportfolio, zowel geografisch als inhoudelijk. Naast onderwijs en medische zorg zien we kansen rond community development en duurzaamheid, bijvoorbeeld via het bouwen van community centers en/of bomenplant-projecten. We werken aan uitbreiding van het partnernetwerk in Oost-Europa en in Nederland. De resultaten hiervan worden vanaf 2026 zichtbaar in een meer divers en betaalbaar aanbod van projecten.

Binnen de organisatie blijft werving van fondsen en deelnemers een belangrijke prioriteit. Daarnaast lanceren we dit seizoen een geheel vernieuwde website met een vernieuwd, toekomstbestendig actieplatform voor deelnemers.

In dit alles weten we ons afhankelijk van de vele vrijwilligers, sponsors, donateurs en andere betrokkenen. We zijn dankbaar voor hun inzet en steun. Maar bovenal danken we onze God, die ons via Jezus inspireert om mensen uit te dagen om te dienen, zodat door gelijkwaardige interactie levens veranderd worden.





Impact

IMPACT IN EIGEN LAND

IN 2024 BRACHTEN
DE DEELNEMERS IN TOTAAL
€2.276.433
BIJEEN.

ER WERDEN **132** LEIDERS
KLAARGESTOOND VOOR PROJECT.

...ER GINGEN
709
DEELNEMERS MEE...

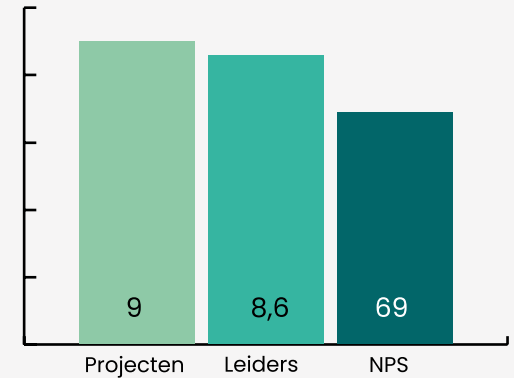
...VERSPREID OVER
72 ACTIEGROEPEN...

Impact in gemeenschappen
en impact in de Nederlandse
samenleving gaan bij World Servants
hand in hand. We beschrijven de
impact van ons werk daarom ook
vanuit deze twee invalshoeken.

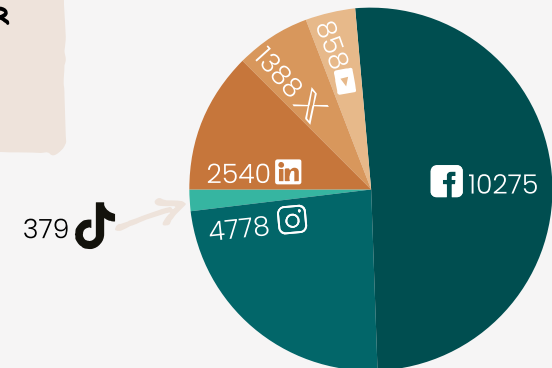
VAN DE DEELNEMERS DEDEN ER **374** MEE MET
MDT, WAARVAN **338** DIT SUCCESVOL HEBBEN
AFGEROND: **9** VAN HEN GINGEN OP PROJECT IN
NEDERLAND & **329** DEELNEMERS HEBBEN MDT
IN HUN ACTIEJAAR GEDAAN. VOOR 2025 ZIJN ER
311 MDT AANMELDINGEN TOT NU TOE.

...EN ER ZIJN
632
ACTIES GEVOERD...

RESULTATEN DEELNEMERSENQUÊTE



SOCIAL MEDIARESULTATEN



WERELDWIJDE IMPACT



CO2-compensatie

Onze vliegreizen worden gecompenseerd. Vluchten van setup medewerkers worden volledig gecompenseerd, vluchten van deelnemers op vrijwillige basis.

Panama

Eén onderwijsproject
PA124 Peñas Blancas – klaslokaal afgerond

Ecuador

Eén sociaal-maatschappelijk project
EC124 Guayama Grande afgerond en in gebruik

Sierra Leone

Drie onderwijsprojecten
SL124 Magbafth – Klaslokale basisschool afgerond en in gebruik
SL224 New Maforki – Klaslokale basisschool afgerond en in gebruik
SL324 Mabla – Klaslokale basisschool afgerond en in gebruik

Ghana

Twee onderwijsprojecten
GH124 Sakpe – Woningen voor docenten afgerond en in gebruik
GH224 Sakpe – Klaslokale basisschool afgerond en in gebruik

Ethiopië

Eén sociaal-maatschappelijk project
ET124 Baqulo Segno – multifunctioneel centrum voor zelfhulpgroepen wordt nog afgerond

Zambia

Drie onderwijsprojecten en één gezondheidszorg project
ZA124 Donje – lerarenwoningen en toiletten afgerond
ZA224 Milele – kliniek afgerond, wacht op medisch personeel
ZA324 Kachele – lerarenwoningen afgerond en in gebruik
ZA424 Chambale – klaslokalen afgerond en in gebruik

Rwanda

Eén onderwijsproject, één fairtrade project
RW124 Bambiro – Passievruchtencentrum afgerond, wacht op materiaal voor de gekoelde ruimte
RW224 Kadasumbwa – Klaslokale kleuterschool afgerond en in gebruik

Malawi

Twee onderwijsprojecten
MA124 Chankhazi – lerarenwoningen afgerond en in gebruik
MA224 Kantheska – lerarenwoningen en toiletten afgerond en in gebruik

Bolivia

Twee onderwijsprojecten
BO124 Itapaqui – klaslokalen afgerond en in gebruik
BO224 Cosorió – klaslokalen en toiletten afgerond en in gebruik

7-JARIG TRAJECT

Onze projecten zijn meer dan de werkvakantie van twee of drie weken. Er wordt veel werk verzet voor en nadat een groep in het projectland is.

IN PROJECTLANDEN – VOORBEREIDING

Partnerorganisatie dient een verzoek in bij World Servants.
Identificatie set-up.

Okt 2023: Onbeperkt set-up.

Jan-maart 2024: Voorbereidende reizen/set-up.

April-juni 2024: Gemeenschap bouwt fundering.

Juli-aug 2024: Project vindt plaats!

NA PROJECT – IN PROJECTLANDEN

Aug-nov 2024: Gemeenschap rondt project af.

Jan-maart 2025: Monitoring set-up: wat is de status van het project?

Jan-maart 2026: Follow-up set-up 1: hoe gaat het met het project en de gemeenschap?

Jan-maart 2028: Follow-up set-up 2.

Jan-maart 2029: Evaluatie set-up, het laatste bezoek.

BEKIJK MEER OP
WORLDSERVANTS.NL/DUURZAAM-PROJECT-MET-PARTNERORGANISATIES

IN NEDERLAND – VOORBEREIDING

Jan-maart 2023: Identificatie set-up.

Mei 2023: Projectlancering.

Juni-okt 2023: Leidersteams worden samengesteld.

Okt 2023-mei 2024: Deelnemers voeren actie.

Jan-maart 2024: Voorbereiding set-up.

Maart 2024: Leidersweekend: alle leiders worden getraind en voorbereid op het project.

April 2024: Voorbereidingsweekend: groepen ontmoeten elkaar.

Mei-juni 2024: Leiders maken een projectplanning en er zijn taak-specifieke trainingen voor leiders.

Juni 2024: Hoofdleiders Overdracht Avond: laatste informatie voor project.

Juli-aug 2024: Op project!

Sept 2024: World Servants Festival: hoe blijf je bouwen aan verandering in Nederland?

Dit is World Servants





DIT IS WORLD SERVANTS

World Servants wil iedereen leren wat dienstbaarheid inhoudt. We doen dat in navolging van het voorbeeld van Jezus als ware Dienaar. We dienen in binnen- en buitenland, door mensen met en zonder beperking, over kerkmuren heen. Iedereen kan bijdragen aan een rechtvaardige wereld. We doen dat door het bouwen van klaslokalen, klinieken of trainingscentra in het buitenland, maar ook door klussen in Nederland en bovenal gewoon door er te zijn. Samen bouwen aan verandering, dat is World Servants.



DIT MAAKT ONS UNIEK

World Servants heeft vanaf haar prilste begin twee gelijkwaardige doelstellingen: maximale, duurzame impact bereiken, zowel bij deelnemers en in hun omgeving als in projectlanden. Die twee kunnen niet los van elkaar worden gezien. Gelijkwaardigheid en dienstbaarheid staan centraal. Materiële rijkdom en individualisme brengt vaak sociale armoede met zich mee. Deelnemers vertellen na deelname aan een project over de levenslessen die zij opdoen door het leren kennen van nieuwe mensen. Bijvoorbeeld mensen die in materieel opzicht 'niets' hebben, maar positief in het leven staan en uitblinken in gastvrijheid en vrijgevigheid. Door samen met deze mensen de handen uit de mouwen te steken, dragen de deelnemers bij aan een concrete en structurele verbetering van levensomstandigheden. Dat doen we vanuit een gelijkwaardige, lerende houding. Door het zelf te zien en te beleven, komen de wijsheden van ver weg dichtbij.

WORLD SERVANTS' LEVENSVÉRANDÉRENDE ERVÁRING

World Servants biedt jongeren een dienstbaar avontuur vol levensveranderende ontmoetingen, met tastbaar resultaat. Zo'n 700 jongeren uit heel Nederland gaan jaarlijks mee met een werkvakantie. Ze trekken drie weken op met mensen die ze anders nooit zouden ontmoeten, en bouwen samen met hen aan het verbeteren van hun leefomgeving.

Naast het bouwen wordt er kennis gemaakt met cultuur, gesproken, gebeden, gezongen en gedanst, in en buiten kerkgebouwen. Deelnemers leren over lokale gewoontes, genieten van de schepping, leren over de historie van een land – en de impact daarvan op het leven hier en nu.

Gemeenschappen zetten hun deuren open. Deelnemers krijgen een slaapplek in een school of kerk in het dorp waar ze bouwen. Ze gaan op bezoek bij mensen thuis, proeven andere maaltijden, helpen met koken of de was, winnen of verliezen bij een voetbalwedstrijd, bezoeken een politiebureau, kapper of garage en ervaren de vaardigheden in het op maat maken van kleding of andere handgemaakte producten. Het verblijf ter plaatse en de persoonlijke ontmoetingen maken diepe indruk. De projecten duren drie weken. Zo leren jongeren dat ze iets voor een ander kunnen betekenen, ver weg én dichtbij.

Om deze veranderingen te realiseren bereiden we een project, dat bestaat uit een 7-jarig traject, samen met betrouwbare, degelijke lokale partnerorganisaties, goed voor.





HET VOOR- & NATRAJECT IN NEDERLAND

Persoonlijke verandering begint al in het voortraject. Jongeren werken in actiegroepen samen om hun deelnemersbijdrage te werven. Zij doen dit door het organiseren van fondsenwervende activiteiten, die vaak meteen ook bijdragen aan meer sociaal-maatschappelijke betrokkenheid in hun eigen omgeving. De MDT-subsidie (Maatschappelijke Diensttijd) maakt het mogelijk om dit voortraject in Nederland te versterken en de impact ervan te vergroten. Jongeren worden uitgedaagd om de activiteiten zo te organiseren dat deze naast een financiële opbrengst ook impact maken in de eigen omgeving. Zo snijdt het mes aan drie kanten: in het projectland, bij de deelnemer en in diens woonplaats.

In het voortraject ontwikkelen jongeren professionele en sociale vaardigheden die een leven lang meegaan. Na het project komen de jongeren terug met nieuwe inzichten over de mondiale samenleving, een versterkt geloof en de wetenschap dat ze met hun talenten een zinvolle bijdrage kunnen leveren aan de wereld. De combinatie van deze inzichten en de opgedane ervaring uit het voortraject dragen eraan bij dat de jongeren in Nederland, in hun eigen omgeving, beter in staat zijn om hun sociaal-maatschappelijke betrokkenheid inhoud te geven. Zo worden jongeren betrokken wereldburgers.



IN PROJECTLANDEN

In elk land waar World Servants actief is, of dat nu in Azië, Afrika, Nederland, of Latijns-Amerika is, worden projecten uitgevoerd in samenwerking met partnerorganisaties. Zij hebben kennis van de context, de noden en behoeftes, maar ook van de potentie en de mogelijkheden. In het buitenland zijn de programma's gericht op het creëren van mogelijkheden voor de gemeenschappen om zichzelf verder te ontwikkelen. Samen wordt er gebouwd aan voorzieningen op het gebied van onderwijs, gezondheidszorg en het genereren van inkomen. De werkvakanties in Nederland zorgen voor ontmoeting, verbinding en verdieping tussen de jongeren en de doelgroep. Waar het project ook is: de groep en de gemeenschap bouwen samen aan een toekomst.

'We zien de verandering in de gemeenschappen en bij de mensen die meedoen. Het moedigt initiatief aan om eigen oplossingen te zoeken. Als mensen van verre komen met een goede instelling, stemt dit positief. De projecten van World Servants hebben een positieve impact. Zien dat deelnemers met en voor hen werken, dat moedigt aan om zelf ook bij te dragen.' **Erika Roman, Formando Vidas**

EIGENTIJDSE COMMUNICATIE

World Servants wil als jongerenorganisatie haar communicatiemiddelen afstemmen op iedereen die bij de projecten betrokken zijn. Zo kunnen de deelnemers online eenvoudig actievoeren en op elk moment hun deelnemersbijdrage inzien. We organiseren interactieve live-uitzendingen om deelnemers te informeren en te betrekken bij de projecten. Via sociale media delen wij interessante updates of mooie verhalen.

Tijdens de werkvakanties kunnen vrienden en familie dagelijks op de hoogte blijven dankzij de vele updates die vanuit de projectlanden worden gestuurd. Twee keer per jaar verschijnt ons magazine met inspirerende ervaringsverhalen en een overzicht van de werkvakanties voor het nieuwe projectseizoen.

World Servants onderscheidt de volgende betrokkenen. Met hen bouwen we, op een door ervaring doordachte werkwijze, aan verandering.

- Deelnemers
- Actiegroepen
- Leiders
- Partnerorganisaties en gemeenschappen



ENTHOUSIASTE DEELNEMERS

Om een maximale impact te kunnen hebben op deelnemers én gemeenschappen, doorlopen deelnemers na hun aanmelding een uitgebreid voorbereidingstraject. Dit start met een screening op motivatie, verwachtingen en gezondheid. Bij bijzonderheden op het medische vlak worden de deskundigen uit ons medisch team ingeschakeld om te adviseren.

Een belangrijk onderdeel van het traject dat de jongeren volgen is het voorbereidingsweekend, rond de meivakantie. Hier ontmoeten de jongeren hun groepsgenoten en hun leiders. Samen volgen ze verschillende programma's gericht op kennismaken, houding, cultuur, teambuilding en voorbereiding op de reis.

Deelnemers die specifieke rollen vervullen, bijvoorbeeld op het gebied van Storytelling, Life Skills, Football4Water of foto- en videografie volgen een aanvullend trainingsprogramma. Tot aan het project zorgt World Servants ervoor, al dan niet via de leidersteams, dat de deelnemers alle informatie krijgen die ze nodig hebben om goed voorbereid op pad te gaan. Een paar weken voor vertrek ontvangen deelnemers het definitieve reisschema en andere relevante laatste informatie.

Op Schiphol – of op de vertreklocatie van de bus – wordt de groep, behalve door ouders en andere betrokkenen, uitgezwaaid door een vertegenwoordiger van World Servants. Bij terugkomst in Nederland is ook een vertegenwoordiger van World Servants aanwezig om de eerste verhalen te horen. Bij de werkvakanties in Nederland komt een vertegenwoordiger van World Servants aan het begin en aan het einde van het project naar de locatie toe.

Tenslotte wordt in september het World Servants Festival georganiseerd, waar alle deelnemers elkaar weer ontmoeten. Het doel van het Festival is enerzijds om terug te blikken, herinneringen te delen en de vaak hechte vriendschappen met projectgenoten weer aan te halen. Anderzijds is het doel van het Festival om opgedane ervaringen te vertalen naar concrete vervolgstappen.

ACTIEGROEPEN

Het overgrote deel van de deelnemers is onderdeel van een actiegroep. Zij zorgen niet alleen voor meer zichtbaarheid en draagvlak voor het werk van World Servants, maar maken ook het veranderproces dat de jongere doormaakt intensiever en effectiever.

De meest zichtbare activiteit van de actiegroep is fondsenwerving. Veel van deze activiteiten zorgen voor sociaal-maatschappelijke impact en bereiken groepen mensen die anders niet snel bij diaconaat en ontwikkelingswerk betrokken zouden worden. Het MDT-traject dat World Servants aanbiedt versterkt dit proces. Daardoor werken actiegroepen meer en meer samen met verschillende plaatselijke organisaties waaronder kerken, maatschappelijke instellingen en bedrijven. Jongeren én anderen ontdekken daardoor de relevantie van hun kerk, diaconaat en praktisch geloven.

Jongeren ervaren door het traject in de actiegroep de meerwaarde van samenwerken. In de actiegroep leren de jongeren praktische vaardigheden als vergaderen, presenteren, organiseren, feedback geven, leidinggeven en relaties onderhouden. Ze worden ook getriggerd om na te denken over persoonlijke leerdoelen, in het voortraject en tijdens het project. Leaders van actiegroepen worden in hun taak ondersteund met training, coaching en met (pr)-materialen, checklists en intervisie-avonden.

GEKWALIFICEERDE LEIDERS

Een gekwalificeerd leidersteam zorgt ervoor dat de jongeren veilig en verantwoord op pad kunnen. Samen met de lokale coördinator organiseren zij een programma waarbij bouwen, interactie en verandering in de praktijk vormgegeven worden. Het werven, samenstellen en trainen van een complementair leidersteam is een uitgebreid traject.

Een volledig leidersteam bestaat uit de volgende personen met ieder hun specifieke functie:

- Hoofdleader
- Medisch leider
- Bouwleader
- Toerustingsleader
- Leader voor het kinderprogramma
- Een leader voor cultuur en interactie
- Algemeen leider, met wisselende verantwoordelijkheden

OP PAD MET ONZE PARTNERS

Alle projecten die World Servants mede mogelijk maakt, maken deel uit van een breder programma van de partnerorganisaties in binnen- en buitenland. Partners met wie lokalen worden gebouwd voor kleuteronderwijs, basisschoolonderwijs, of middelbaar onderwijs, zorgen daarnaast voor training van docenten, lesmaterialen of andere manieren om behalve het gebouw ook de kwaliteit van het onderwijs te verbeteren. Partners met wie we klinieken bouwen, lobbyen bij de overheid voor personeel dat de kliniek kan bemannen. Partners met wie gewerkt wordt aan trainingscentra of multifunctionele centra, zijn aanwezig in gemeenschappen waar bewoners zich in zelfhulpgroepen hebben gegroepeerd. Samen bouwen zij aan kennis, maar ook wordt er samen gespaard en worden er onderling leningen verstrekt. In Nederland hebben de deelnemers kennism gemaakt met kinderen en jongeren die om uiteenlopende redenen niet meer thuis kunnen wonen en kinderen met een meervoudige beperking. Verschillende jongeren gaven aan in eigen stad of buurt soortgelijk vrijwilligerswerk te willen doen. Partners maken een eerste selectie van de bestemmingen, doelgroepen en doeleinden waarbij zij de aanwezigheid van World Servants kunnen gebruiken. Met de inwoners van een gemeenschap of wijk maken ze een plan van aanpak. Aan de hand daarvan wordt bepaald wat men zelf kan bijdragen en waar hulp bij nodig is. Met de partner en de projectvoorbereiders van World Servants worden er tijdens de bezoeken concrete afspraken gemaakt en worden de

inwoners/doelgroep voorbereid op de komst van een groep jongeren. Er worden plannen, tekeningen en budgetten opgesteld. Een plaatselijke aannemer leidt de bouwprocessen, terwijl mensen uit het dorp meewerken op de bouw. Zij leveren eveneens een bijdrage in de vorm van plaatselijk beschikbare materialen, water en menskracht.

De partner onderhoudt contacten met relevante overheidsinstanties, die voorstellen doen voor te bouwen scholen, salarissen van docenten en medische staf betalen of bijdragen aan operationele kosten. De gemeenschap zelf is verantwoordelijk voor het onderhoud en gebruik van een gebouw, vaak via een commissie zoals een comité van ouders en docenten. Nadat het werk is afgerond, dient de partner een verslag in. Daarna komt World Servants nog meermaals op bezoek om zowel de staat als het gebruik van het gebouw te bekijken, maar ook om in gesprek te gaan en te luisteren naar de ontwikkelingen in het dorp, hoe het met de bewoners gaat, hoe ze terugkijken op het project en vooruit naar de toekomst. In 2024 zijn er projecten geweest met For Vidas in Bolivia, Maquita in Ecuador, TDA in Ethiopië, AG Care in Ghana, CCAP in Malawi, Rudolphstichting in Nederland, Formando Vidas in Panama, Help a Child Rwanda in Rwanda, Cotton Tree Foundation in Sierra Leone, MCC en CCAP in Zambia en NorSA in Zuid-Afrika. Meer informatie over de partners, hun activiteiten en de landen waarin ze werkzaam zijn, is te vinden op de website van World Servants (worldservants.nl/partners).





DE PARTNERMEETING

Na een paar jaar uitstel door corona ontving World Servants in april de projectcoördinatoren uit de verschillende projectlanden in Nederland. De start van deze partnermeeting op het voorbereidingsweekend gaf een unieke kans voor deelnemers en leiders om alvast de projectcoördinator te ontmoeten en voor de coördinatoren om zelf te ervaren hoe deelnemers worden klaargestoomd voor het project. Na het weekend volgde een week van training waarbij de coördinatoren werden toegerust en met veel ruimte om van elkaar te leren en persoonlijke bemoediging. De tweede week van de partnermeeting stond in het teken van cultuursnuiven en de ontmoeting met groepen en vrijwilligers in het hele land. De partnermeeting werd afgesloten met een Servevent waarbij de partners samen met collega's de handen uit de mouwen staken bij Het Passion in Hummelo. World Servants is dankbaar voor de goede tijd die we met elkaar hebben gehad.

'Thank you very much for everything. This shows that we together are great people, a great family with a great vision impacting communities. World Servants is connecting communities.'

Michael Tempo (CCAP Zambia)

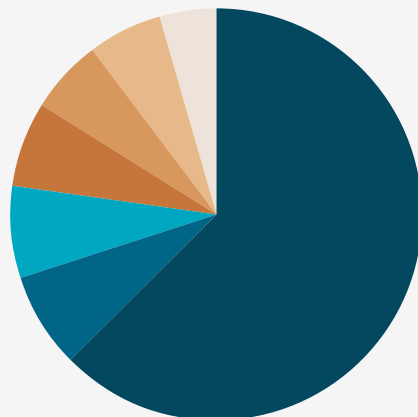
FINANCIËLE STEUN

Het werk van World Servants wordt op verschillende manieren gefinancierd. Voor ruim de helft door de deelnemers die hun bijdrage door middel van allerlei activiteiten in hun omgeving, kennissen- en familiekring bijeen brengen. Daarnaast ontvangen wij rechtstreeks gelden van donateurs (incidentele gevers en supporters), kerken, bedrijven, nalatenschappen, fondsen en stichtingen. Deze verschillende stromen worden elk op eigen wijze benaderd, onderhouden en geactiveerd. De monitoring gebeurt maandelijks, wat inhoudt dat er bijsturing wordt verricht. Indien de resultaten enorm tegen zouden vallen, zou er een beroep gedaan kunnen worden op de continuïteitsreserve. In de jaren na de coronapandemie is dit het geval geweest zoals in 2022 en 2023.

World Servants is al haar donors ontzettend dankbaar voor de ontvangen steun!

In 2024 was de verdeling als volgt:

62,6%	Deelnemersbijdragen
7,4%	MDT-subsidie
7,3%	Challenge
6,7%	Overige inkomsten, waaronder kerken, scholen en bedrijven
5,8%	Giften stichtingen en fondsen
5,8%	Nalatenschappen
4,4%	Supporters



De nalatenschap van mevrouw Heetvelt (tante Bertha)

In april 2024 kreeg World Servants het bericht dat zij uit de nalatenschap van mevrouw L.M. Heetvelt het mooie bedrag van 190.000 euro zou ontvangen. Samen met haar nicht mevrouw Hanneke van den Nouland-Heetvelt mogen we dit bedrag besteden aan onderwijsprojecten, zoals het bouwen van klaslokalen en woningen voor leerkrachten, ten behoeve van kansarme kinderen in ontwikkelingslanden. Onderwijs lag tante Bertha, zoals ze respectvol werd genoemd, na aan het hart. Vanuit haar eigen ervaring als onderwijsdeskundige kende ze het grote belang van goed onderwijs. Dankbaar zijn we voor dit grote bedrag dat mevrouw Heetvelt aan ons toevertrouwde. Ook haar familie bedanken we omdat zij World Servants als een goede mogelijkheid zagen voor het besteden van de beschikbaar gestelde gelden conform de wens van hun tante. Zij waren geïnspireerd door jongeren in hun omgeving die aan een World Servants project deelnamen.



Dit is World Servants

MDT-SUBSIDIE

Dat een World Servants project impact heeft op de jongeren en hun omgeving staat vast. Onderzoek toont aan dat over een periode van vijf jaar iedere euro die geïnvesteerd wordt in een World Servants-deelnemer de samenleving 3,80 euro oplevert. Door het voortraject van de jongeren te versterken, vergroten we deze impact nog verder. World Servants biedt de jongeren meer mogelijkheden om zich persoonlijk te ontwikkelen en de sociaal maatschappelijke impact in hun omgeving te vergroten.

Met de toegekende MDT-subsidies heeft World Servants de mogelijkheid gekregen om dit concreet te maken. In samenwerking met diverse partners (Stichting Present, Rehab Academy en 's Heeren Loo) zijn we dit aan het realiseren. In een periode van zes maanden gedurende het voortraject organiseren jongeren minimaal vijf activiteiten waarbij de focus wordt verlegd van het fondsenwerven naar het maken van meer impact in de eigen omgeving. Zo schoven er in Leek Oekraïense vluchtelingen aan bij het stampot buffet en in Zutphen zorgden de jongeren ervoor dat mensen uit een zorginstelling naar de rommelmarkt konden komen door hen te vervoeren en te begeleiden.

Op de workshopdag leren jongeren over zichzelf en de wereld om hen heen door twee uitgekozen workshops te volgen. In 2024 werden onder andere de volgende workshops aangeboden: rolstoelvaardigheid (Wheelchair Skills Team), gebarentaal (Eva: deelnemer SL124), Q&A met een ervaringsdeskundige van het Leger des Heils, weerbaarheid (MDT Missie), samenwerken (Stichting Present), duurzaamheid (Plogging) en eenzaamheid (vereniging LFB).

Tijdens het Servevent zetten jongeren zich vrijwillig in voor een maatschappelijke organisatie of initiatief in de buurt. Zo is de actiegroep in Broeksterwâld een dag naar de dierentuin geweest met bewoners van een woonlocatie voor mensen met een beperking en hebben de jongeren in Leeuwarden via Present een tuin opgeknapt en een huis geschilderd bij iemand die dat goed kon gebruiken.

Door de toekenningen van MDT 4c, MDT 5a en MDT 2023 heeft World Servants de middelen om de komende drie jaar het voortraject MDT-proof te maken.

	MDT4c	MDT5a	MDT2024
MDT-subsidie	€ 356.900	€ 411.332	€ 428.002
Cofinanciering	€ 91.206	€ 137.112	€ 142.698
Totale budget	€ 448.106	€ 548.444	€ 570.700
Ontvangen van uitvoerder (ZonMw/DUS-I)	€ 322.540	€ 246.799	€ 256.801
Ontvangen cofinanciering	€ 21.306	€ 2.023	€ -
Cofinanciering World Servants	€ 68.314	€ 8.803	€ 1.006
Totaal ontvangen	€ 412.160	€ 257.625	€ 257.807
Loonkosten World Servants	€ 109.520	€ 16.348	€ 1.869
Trajectkosten	€ 256.251	€ 46.347	€ -
Cofinanciering World Servants	€ 68.314	€ 8.803	€ 1.006
Totale kosten	€ 434.085	€ 71.498	€ 2.875
Blijft subsidie ten behoeve van boekjaar 2025	€ -	€ 186.127	€ 254.932



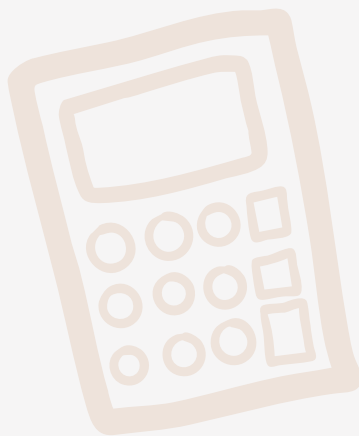


Financieel jaarverslag

TOELICHTING FINANCIEEL JAARVERSLAG

BATEN

- De som van de geworven baten in boekjaar 2024 is 3.256.540 euro.
- Het aantal projecten buitenland van 20 is conform begroting. Er is één Nederland project niet doorgegaan.
- Een hogere deelnemersbijdrage als gevolg van andere verdeling over projecten binnen- en buitenland (+84.000 euro)
- Daarnaast een extra challenge bijdrage van deelnemers van +39.000 euro
- De donaties van stichtingen en fondsen zijn 86.000 euro lager, daarentegen is er een nalatenschap ontvangen van 190.000 euro. De MDT-subsidie (Maatschappelijke Diensttijd) is in lijn met de begroting en dekt onder andere een deel van de loonvergoeding (53.000 euro).
- Voor aanvullende projectfinanciering is een bedrag van 110.951 euro ontvangen dat geheel is besteed in boekjaar 2024.
- In de overige baten is een bedrag opgenomen van 29.000 euro aan ontvangen rente (21.000 euro hoger dan vorig boekjaar).



LASTEN

- De totale lasten bedroegen 3.327.604 euro.
- De programmakosten zijn in lijn met de begroting. De totale kosten zijn iets lager vanwege het annuleren van één NL project en verschuivingen in de buitenlandprojecten (-9.000 euro)
- De deelnemerskosten zijn hoger door onder andere extra visumkosten (+28.000 euro) en hogere reiskosten (+98.000 euro, verdeeld achttien prijzen (+68.000 euro)).
- Tevens is er een groot kostenbewustzijn binnen de organisatie, waardoor de uitvoeringskosten ruim binnen de begroting zijn (-50.000 euro).

RESULTAAT EN RATIO'S

- Het resultaat na financiële baten en lasten is - 31.029 euro. Dit is ongeveer 144.000 euro hoger dan begroot (-175.000 euro). Hiervan komt 17.950 euro ten laste van de bestemmingsfondsen en 13.079 euro ten laste van de continuïteitsreserve. Deze bedraagt per einde boekjaar 697.728 euro (ruim boven het vast gestelde minimum van 500.000 euro).
- Doelstelling van World Servants is om een bestedingsratio van baten en lasten rond de 85% te laten zijn. In 2024 was dit resp. 86,6% en 851%.
- Doelstelling van World Servants voor kosten van beheer en administratie is maximaal 8%. In 2024 was dit 5,7%, ruimschoots binnen de doelstellingen.
- Doelstelling van World Servants is om de wervingskosten maximaal 10% van de geworven baten en lasten te zijn. Voor 2024 was deze ratio 9,4% en dus ook binnen de doelstelling.

BALANS PER 30 SEPTEMBER

Alle bedragen in euro

ACTIVA		30-09-2024	30-09-2023	
1.	Immateriële vaste activa	122.473	105.013	
2.	Materiële vaste activa	12.533	16.763	
3.	Financiële vaste activa	67.200	17.500	
	Subtotaal	202.206		139.276
4.	Voorraden	16.362	12.268	
5.	Vordering en overlopende activa	274.984	234.577	
6.	Liquide middelen	1.141.807	1.398.428	
	Subtotaal	1.433.153		1.645.273
	Totaal	1.635.359		1.784.548
PASSIVA				
7.	Reserves en fondsen			
	Reserves			
	Continuïteitsreserve	719.395	710.807	
	Bestemmingsfondsen	12.706	30.656	
	Subtotaal	732.10		741.463
8.	Kortlopende schulden	903.258	1.043.086	
	Totaal	1.635.359		1.784.548
	Kerngetallen			
	Solvabiliteit	44,77%		41,55%

STAAT VAN BATEN EN LASTEN

Alle bedragen in euro

BATEN	WERKELIJK 2024	BEGROOT 2024	WERKELIJK 2023
Baten van particulieren	2.661.799	2.358.497	1.417.867
Baten van bedrijven	4.372	10.000	11.684
Baten van andere organisaties zonder winststreven	590.370	370.000	441.597
Som van geworven baten	3.256.540	2.738.497	1.871.148
Overige baten	11.314	500	6.531
Som van de baten	3.267.854	2.738.997	1.877.679
LASTEN			
Besteed aan doelstellingen			
Bouwprojecten World Servants deelnemers	679.357	683.466	385.000
Extra gift projectpartners	344.380	-	259.484
Deelnemerskosten	1.803.561	1.707.731	1.074.602
Totaal	2.827.297	2.391.197	1.719.086
	296.069		
Wervingskosten	182.572	331.250	276.479
Kosten beheer en administratie	478.641	199.050	177.532
Totaal		530.300	454.011
	3.305.937		
Som van de lasten		2.921.497	2.173.097

	WERKELIJK 2024	BEGROOT 2024	WERKELIJK 2023
SALDO VOOR FINANCIËLE BATEN EN LASTEN	-38.083	-182.500	-295.418
Overige baten/lasten: rente	28.721	7.500	1.044
Saldo van baten en lasten	-9.362	-175.000	-294.374
Bestemming saldo baten en lasten			
Continuïteitsreserve	8.588	-175.000	-273.870
Bestemmingsfondsen	-17.950	-	-20.504
Totaal	-9.362	-175.000	-294.374
Kerngetallen			
Bestedingsratio baten	86,5%	87,3%	91,6%
Bestedingsratio lasten	85%	81,8%	79,1%
Wervingskosten	9,1%	12,1%	14,8%
Kosten beheer en administratie	5,5%	6,8%	8,2%

EENMALIG VERSUS STRUCTUREEL:

De inkomsten van World Servants bestaan uit verschillende hoofdstromen: deelnemersbijdragen, bijdragen van particulieren ('supporters') en bijdragen van stichtingen en fondsen. De grootste post 'deelnemersbijdragen' is ieder jaar weer een uitdaging, daar iedere deelnemer jaarlijks besluit wel of niet mee te gaan. Ruim 60 procent van onze deelnemers is ieder jaar volledig nieuw.

KASSTROOMOVERZICHT

Alle bedragen in euro

	2024	2023
Stand per 1 oktober	1.398.428	1.194.268
Saldo baten en lasten	-9.362	-294.374
Afschrijvingen in resultaat	8.882	16.702
Kasstroom uit operationele activiteiten		
Mutaties werkkapitaal		
Financiële vaste activa	-49.700	-9.500
Vorraden	-4.094	2.949
Vorderingen	-40.407	-37.205
Schulden op korte termijn	-139.827	633.967
Kasstroom uit investeringsactiviteiten		
Investerings in materiële en immateriële vaste activa	-22.113	-108.379
Stand per 30 september	1.141.807	1.398.428
Mutatie	-256.621	204.160

Het kasstroomoverzicht is opgesteld volgens de indirecte methode. Het overzicht geeft de feitelijke geldstromen weer binnen het kalenderjaar. De afname van liquide middelen van 256.000 euro is met name ten gevolge van 190.000 euro lagere vooruit ontvangen deelnemersbijdragen.

Ook het tweede deel van het ontvangen legaat van 110.000 euro is nog een vordering per einde boekjaar.

GRONDSLAGEN VOOR WAARDERING EN RESULTAATBEPALING

Algemeen:

De jaarrekening 2024 is opgesteld conform de Richtlijn RJ 650 voor de fondsenwervende organisaties. Ook voor de toerekening van de kosten volgen wij de richtlijnen van GDN (Goede Doelen Nederland). Alle bedragen zijn in euro's.

Materiële/immateriële vaste activa:

De materiële en immateriële vaste activa, benodigd voor de doelstelling en voor de bedrijfsvoering, zijn gewaardeerd tegen de verkrijgingsprijs onder vermindering van de op de economische levensduur gebaseerde lineaire afschrijvingen activa met betrekking tot software en computerapparatuur wordt afgeschreven in 5 jaar. Gebouwaanpassingen en kantoorapparatuur worden afgeschreven in 10 jaar.

Financiële activa:

De financiële vaste activa bestaan uit leningen ten behoeve van vervoermiddelen aan projectpartners. De aflossingen worden verrekend via de bijdrage aan coördinatiekosten aan de partner. In 2024 is er post van 70.000 euro betaald aan Project Connect ten behoeve van vooruitbetaalde kosten. Deze zal in de komende 10 jaar worden verrekend met verschuldigde licentiekosten.

Voorraden:

De voorraden bestaan uit artikelen bestemd voor de verkoop en uit voorraad attributen ten behoeve van deelnemersvoorzieningen. Voorraadwaardering is gebaseerd op basis van de laatst bekende verkrijgingsprijs. Waar nodig wordt rekening gehouden met afwaardering wegens incourantheid.

Vorderingen en overlopende activa:

De vorderingen zijn gewaardeerd tegen de nominale waarde, voor zover nodig is rekening gehouden met mogelijke oninbaarheid.

Personeelsbeloning:

Salarissen en sociale lasten worden toegerekend aan de verslagperiode waarin deze zijn verschuldigd.

Reserves:

De financiële reserve van World Servants bestaat uit de continuïteitsreserve. De continuïteitsreserve is bedoeld als buffer voor de financiering van de uitvoeringskosten van de eigen organisatie. De Raad van Toezicht heeft de gewenste omvang van deze reserve vastgesteld op minimaal 500.000 euro (ANBI richtlijn is max. 1,5 maal de jaarlijkse uitvoeringskosten). Het streven van de organisatie is om voldoende ruimte te creëren om mogelijke problemen te ondervangen.

De liquide middelen worden uitsluitend geparkeerd op spaarrekeningen en deposito's bij Nederlandse banken die vallen onder het depositogarantiestelsel.

Grondslagen voor de resultaatbepaling:

Opbrengsten en kosten worden verantwoord in het jaar waaraan zij kunnen worden toegerekend. Nalatenschappen worden opgenomen in het verslagjaar waarin de omvang van de nalatenschap betrouwbaar kan worden vastgesteld. Subsidies van overheden (onder andere voor MDT via ZONMW) worden verwerkt als bate indien toerekenbaar aan het verslagjaar op basis van de gemaakte en toegerekende kosten.

Directie en bestuur:

Om de continuïteit te waarborgen en de doelstellingen te verwezenlijken, is een professionele organisatie nodig. Vandaar ook het belang van een vaste directeur-bestuurder, welke een functie die parttime (0,4 fte) wordt ingevuld.

Bestemmingsfondsen:

De bestemmingsfondsen betreffen middelen die zijn verkregen met en door derden aangegeven specifieke bestemming. Het eerste bestemmingsfonds bestaat uit geworven baten ten behoeve van het autofonds.

Dotatie in 2024 via verschillende fondsen is een bedrag van 4.250 euro. Saldo van het fonds per einde boekjaar 2024 is 8.706 euro

Het tweede bestemmingsfonds bestaat uit geworven baten ten behoeve van het houden van een partnerconferentie. Intentie is om circa éénmaal in de drie jaar een partnerconferentie in Nederland te organiseren. Dotatie in 2024 via verschillende fondsen een bedrag van 6.749 euro. In begin 2024 vond de partnerconferentie plaats. In april 2024 vond de partnerconferentie plaats waarvoor 28.949 euro uit dit fonds is onttrokken. Per einde boekjaar was het saldo daardoor nihil.

Het derde bestemmingsfonds bestaat uit geworven baten ten behoeve van aanvullende projecten in samenwerking met de projectpartners. Saldo van het fonds per einde boekjaar 2024 is 4.000 euro (nog te ontvangen van EO Metterdaad). De eindrapportage wordt eind dec.'24 verwacht, waarna het restant bedrag zal worden uitbetaald.

Uitvoeringskosten:

Conform de richtlijn RJ 650 zijn de uitvoeringskosten toegerekend aan:

1. Kosten doelstelling
2. Wervingskosten
3. Kosten voor beheer en administratie

De personeelskosten zijn verdeeld op basis van de tijdsbesteding van de medewerkers aan de verschillende doelgebieden, waarbij rekening is gehouden met weging o.b.v. werkzame fte's en salariëring. Toerekening o.b.v. vaststelling in 2022.

De reis- en verblijfkosten en de huisvestingskosten zijn toegerekend aan de doelgebieden op basis van dezelfde verdeelsleutel als de personeelskosten.

De kantoor-, automatiserings-, en publiciteitskosten zijn verdeeld op basis van de aard van de kosten.

De kosten inzake bestuur alsmede de algemene kosten zijn nagenoeg voor 100 procent toegerekend aan kosten voor beheer en administratie conform de aanbeveling van GDN.

De uitvoeringskosten van World Servants zijn noodzakelijk om de projecten te kunnen organiseren. Zowel personeelskosten als huur zijn redelijk vaststaand en niet snel te beïnvloeden. Als, om welke reden dan ook, het aantal deelnemers in enig jaar fors tegenvalt, kunnen we deze kosten niet makkelijk mee laten bewegen met het aantal deelnemers. We zullen immers voor de deelnemers die wel meegaan gewoon een reis moeten organiseren waarbij alle afdelingen nodig zijn. Daarom is het streven om, in geval van een forse daling van de deelnemersaantallen, minimaal één jaar de uitvoeringskosten volledig te kunnen betalen.

Controleverklaring

De controleverklaring is hierna afzonderlijk opgenomen.

TOELICHTING OP DE BALANS

Alle bedragen in euro

	2024	2023
1 IMMATERIËLE VASTE ACTIVA		
Aanschafwaarde per 1 oktober	227.213	120.661
Bij: investeringen	18.335	106.552
Af: desinvesteringen	-	-
Aanschafwaarde per 30 september	245.548	227.213
 Afschrijvingen t/m vorig boekjaar	122.201	119.116
Bij: afschrijving ten laste van dit jaar	874	3.085
Af: desinvesteringen	-	-
Afschrijvingen t/m boekjaar	123.075	122.201
 Boekwaarde per 30 september	122.473	105.012
Specificatie immateriële activa:		
Computer software	109.173	105.012
Vooruitbetaalde licentiekosten Project Connect	13.300	-
 Totaal	122.473	105.012

	2024	2023
2 MATERIËLE VASTE ACTIVA		
Aanschafwaarde per 1 oktober	161.600	159.773
Bij: investeringen	3.778	1.827
Af: desinvesteringen	-6.743	-
Aanschafwaarde per 30 september	158.635	161.600
Afschrijvingen t/m vorig boekjaar	144.837	131.220
Bij: afschrijving ten laste van dit jaar	8.008	13.617
Af: desinvesteringen	-6.743	-
Afschrijvingen t/m boekjaar	146.102	144.837
Boekwaarde per 30 september	12.533	16.763
Specificatie activa:		
Kantoorapparatuur	3.700	4.712
Computer hardware	8.833	12.051
Totaal	12.533	16.763
Alle immateriële en materiële activa worden gebruikt ten behoeve van de bedrijfsvoering.		
3 FINANCIËLE VASTE ACTIVA		
Vooruitbetaalde licentiekosten	56.700	
Lening auto's buitenland	10.500	17.500
Totaal	67.200	17.500
De vooruitbetaalde licentiekosten hebben betrekking op de implementatie van het actieplatform door Project Connect. Deze zullen worden verrekend met de licentiekosten in de komende 10 jaar. Geplande startdatum is 01-02-2025.		
De vooruitbetaalde licentiekosten worden gebruikt ten behoeve van de bedrijfsvoering.		
De lening inzake auto's aan de partners is een directe aanwending in kader van de doelstelling.		

Aan de partner in Sierra Leone (CTF) is in 2022 een lening verstrekt van 8.000 euro ten behoeve van een pick-up truck. De lening zal jaarlijks worden verrekend met de coördinatie en administratiekosten van de partner kosten van 2.000 euro per project (twee projecten 2024). Boekwaarde lening per einde 2024 is 2.000 euro.

Aan de partner in Zambia (CCAP) is eind 2022 een lening verstrekt van 13.000 euro ten behoeve van een personenbus. De lening zal jaarlijks worden verrekend met de C&A kosten van 1.500 euro per project (twee projecten 2024). Boekwaarde lening per einde 2024 is 8.500 euro.

	2024	2023
4		
VOORRADEN		
Voorraad materialen	16.362	12.268
Totaal	16.362	12.268

De voorraden worden gebruikt ten behoeve van deelnemers en zijn derhalve een directe aanwending in het kader van de doelstelling.

5		
VORDERINGEN EN OVERLOPENDE ACTIVA		
Debiteuren	7.822	4.050
Omzetbelasting	34.730	24.857
Giften, projecten en legaten	139.000	9.000
Vooruitbetaalde kosten	77.339	156.358
Overige	16.093	40.312
Totaal	274.984	234.577

Op balansdatum bestaan de vorderingen giften, projecten en legaten uit: legaat 110.000 euro, donatie stichtingen 25.000 euro en EO Metterdaad 4.000 euro. Vooruitbetaalde kosten bestaat naast programmakosten 37.000 euro en reiskosten deelnemers 17.000 euro ten behoeve van project MAI25, uit uitvoeringskosten 23.000 euro.

6		
LIQUIDE MIDDELEN		
Bankrekeningen en spaartegoeden	1.138.887	1.395.016
Kas	2.920	3.412
Totaal liquide middelen	1.141.807	1.398.428
Wijziging liquide middelen:	-256.621	204.160

Alle liquide middelen bestaan volledig uit banktegoeden en zijn, inclusief de spaarrekening, op korte termijn opvraagbaar. De rentevergoeding op de lopende spaarrekeningen bedraagt per 01-10-2024 circa 1,4%. Tevens is er spaardeposito met een looptijd van 1 jaar voor 500.000 euro tegen 2,6% (afloop 18-01-2025).

	2024	2023
7 RESERVES EN FONDSSEN		
Reserves		
Continuïteitsreserve	719.395	710.807
Bestemmingsfondsen	12.706	30.656
Totaal	732.101	741.463
Verloopoverzicht reserves en fondsen:		
Continuïteitsreserve		
Stand per 1 oktober	710.807	984.677
Toevoeging resultaat	-9.362	-294.374
Vrijval fondsen	28.949	24.904
Toevoeging fondsen	-10.999	-4.400
Stand per 30 september	719.395	710.807
Bestemmingsfondsen		
Autofonds		
Stand per 1 oktober	4.456	11.456
Onttrekking vanuit resultaat	-	-7.000
Toevoeging vanuit resultaat	4.250	-
Stand per 30 september	8.706	4.456
Watertank ten behoeve van projectlanden		
Stand per 1 oktober	-	1.629
Onttrekking vanuit resultaat	-	-1.629
Toevoeging vanuit resultaat	-	-
Stand per 30 september	-	-
Partnerconferentie		
Stand per 1 oktober	22.200	17.800
Onttrekking vanuit resultaat	-28.949	-
Toevoeging vanuit resultaat	6.749	4.400
Stand per 30 september	-	22.200
Extra projectgiften ten behoeve van BCD's		
Stand per 1 oktober	4.000	20.275
Onttrekking vanuit resultaat	-	-16.275
Toevoeging vanuit resultaat	-	-
Stand per 30 september	4.000	4.000

	2024	2023
8 KORTLOPENDE SCHULDEN		
Crediteuren	37.374	11.232
Vooruit ontvangen deelnemersbijdragen	360.824	550.192
Vooruit ontvangen programmagiften	-	18.222
Vooruit ontvangen subsidies	413.348	389.183
Projectkosten	9.147	-
Doorgeefgiften	12.260	1.005
Loonheffing	11.073	9.648
Sociale lasten	1.655	1.739
Reservering vakantietoeslag	9.871	9.992
Uitvoeringskosten	31.006	21.789
Deelnemerskosten	3.744	28.175
Kruisposten	12.956	1.908
Totaal	903.258	1.043.085

Vooruitbetaalde deelnemersbijdragen

Per 30-09-2024 zijn de vooruit ontvangen deelnemersbijdragen in vergelijking met 2023 afgenomen. Dit komt met name door een, voor projectjaar 2025, lager aantal aangemelde deelnemers. Per 30-09-2024 zijn er 534 deelnemers aangemeld. In 2023 was het aantal deelnemers op 30-09-2024 631 aanmeldingen. Vooruit ontvangen subsidie is de MDT-subsidie voor de komende jaren.

Niet uit de balans blijvende verplichtingen

De gebouwen en terreinen zijn gehuurd. De huurovereenkomst is ingegaan op 1 mei 2016 en is ongewijzigd geldig ook voor boekjaar 2024. De huurprijs bedraagt op jaarbasis vanaf 1 mei 2016 28.776 euro. Aanvullende kosten voor levering diensten en service op jaarbasis per 01-01-2023 is verhoogd naar 12.446 euro, dit was 10.200 euro.

TOELICHTING OP DE STAAT VAN BATEN

Alle bedragen in euro

	WERKELIJK 2024	BEGROOT 2024	WERKELIJK 2023
BATEN VAN PARTICULIEREN			
Deelnemersbijdragen projecten	2.038.410	1.954.051	1.062.960
Extra deelnemersbijdragen	238.023	199.446	156.517
Supporters	143.438	140.000	138.260
Mailingacties	14.290	20.000	13.498
Giften particulieren	37.638	45.000	25.409
Algemene legaten/schenken	190.000	-	21.223
Totaal	2.661.799	2.358.497	1.417.867
 BATEN VAN BEDRIJVEN	 4.372	 10.000	 11.684
 BATEN VAN ANDERE ORGANISATIES ZONDER WINSTSTREVEN			
Giften kerken	38.235	45.000	33.490
Giften scholen	511	-	4.561
Giften stichtingen en fondsen	190.137	250.000	158.691
Werving ten behoeve van partnerconferentie	6.749	15.000	4.400
Werving ten behoeve van autofonds	4.250	-	-
MDT-subsidie	239.536	60.000	157.536
EO Metterdaad ten behoeve van BCD's	22.290	-	30.179
Aanvullende projectbestedingen (BCD's)	88.662	-	52.740
Totaal	590.370	370.000	441.597
 Som van de geworven baten	 3.256.540	 2.738.497	 1.871.148

	WERKELIJK 2024	BEGROOT 2024	WERKELIJK 2023
OVERIGE BATEN			
Provisie giften	2.211	500	2.798
Overige	9.103	-	3.733
Totaal	11.314	500	6.531
Som van de geworven baten	3.267.854	2.738.997	1.877.679

Toelichting Baten van Particulieren

De deelnemersbijdragen worden door lokale groepen of individuele deelnemers bijeengebracht, door het houden van diverse acties en het zoeken van sponsoren. Sponsoren zijn uiteenlopend, veelal particulieren, maar het kunnen ook bedrijven of kerken zijn. Dit is echter niet te achterhalen en uit te splitsen. Daar de deelnemers primair particulieren zijn, worden de bijdragen dan ook als zodanig verantwoord.

TOELICHTING OP DE STAAT VAN LASTEN

Alle bedragen in euro

BESTEED AAN DOELSTELLINGEN	WERKELIJK 2024	BEGROOT 2024	WERKELIJK 2023:
Bouwprojecten deelnemers			
Vaste bouwkosten	444.916	443.667	227.106
Inzet landcoördinator	57.338	56.713	35.828
Set-up kosten	32.285	44.705	20.679
Vorming & training leiding	23.012	21.850	22.269
Besteding vanuit fonds partnerconferentie	28.949	-	-
Aandeel uitvoeringskosten	92.856	116.531	79.118
Totaal	679.357	683.466	385.000
Extra bestedingen projectpartners			
Eigen fondsenwerving	110.952	-	82.919
Bestedingen vanuit projectenfonds	-	-	16.275
Besteding vanuit autofonds	-	-	7.000
MDT-trajectkosten	186.357	-	99.966
Aandeel uitvoeringskosten	47.070	-	53.324
Totaal	344.379	-	259.484
DEELNEMERSKOSTEN			
Reiskosten	1.112.406	1.014.709	572.888
Verblijfskosten	265.192	252.919	140.284
Deelnemersvoorzieningen	87.386	68.812	66.017
Extra kosten projecten Onbeperkt	5.308	-	3.235
Vorming en training	86.753	80.122	71.346
Aandeel uitvoeringskosten	246.516	291.169	220.831
Totaal	1.803.561	1.707.731	1.074.602
Totaal besteed aan doelstellingen:	2.827.297	2.391.197	1.719.086

	WERKELIJK 2024	BEGROOT 2024	WERKELIJK 2023
UITVOERINGSKOSTEN			
Lonen en salarissen	431.052	415.000	393.494
Lonen extern	44.836	57.650	40.822
Sociale lasten	75.934	63.000	69.148
Pensioenlasten	11.872	16.000	9.353
Ziekte-WAZO uitkeringen	-10.041	-	-18.554
Overige personeelskosten	30.349	38.350	38.919
Totaal Personeelskosten	584.002	590.000	533.183
Waarvan: Algemeen	530.824	530.000	475.513
Ten behoeve van MDT-traject	53.178	60.000	57.670
Reis- en verblijfkosten	17.856	22.500	8.398
Raad van Toezicht en vrijwilligers	5.891	6.500	5.741
Huisvestingskosten	45.002	5.000	44.258
Kantoorkosten	8.117	14.000	9.624
Automatiseringskosten	95.668	126.000	98.905
Publiciteitskosten	42.722	57.000	43.206
Fondswervingskosten	41.519	51.500	35.281
Algemene kosten	24.308	25.500	28.688
TOTAAL UITVOERINGSKOSTEN:	865.084	938.000	807.284
Aandeel uitvoeringskosten ten behoeve van doelstellingen	-386.443	-407.700	-353.273
Blijft uitvoeringskosten ten behoeve van	478.641	530.300	454.011
Werving baten	296.069	331.250	276.479
Beheer en administratie	182.572	199.050	177.532
Totaal som van de lasten	3.305.939	2.921.497	2.173.097
Saldo voor financiële baten en lasten	-38.084	-182.500	-295.418

	WERKELIJK 2024	BEGROOT 2024	WERKELIJK 2023
FINANCIËLE BATEN EN LASTEN			
Rente banksaldi	28.721	7.500	1.044
Totaal	28.721	7.500	1.044
Saldo van baten en lasten	-9.362	-175.000	-294.374
KENGETALLEN			
Aantal FTE	11,21	11,65	11,11
Gemiddelde personeelskosten per FTE	52.096	50.644	47.991
Gemiddelde baten per FTE	291.512	235.107	169.008

VERDELING KOSTEN NAAR BESTEMMING

Alle bedragen in euro

	BOUWPROJECTEN WORLD SERVANTS DEELNEMERS	EXTRA GIFTEN PROJECT PARTNER	UITZENDING DEELNEMERS
WERKELIJK 2024 - DOELSTELLING			
Bouwprojecten World Servants deelnemers	586.499		
Extra bestedingen projectpartners		297.309	
Deelnemerskosten			1.557.045
Subtotaal	586.499	297.309	1.557.045
Uitvoeringskosten			
Personeelskosten	72.970	36.990	193.722
Reis- en verblijfkosten	2.231	1.131	5.923
Raad van Toezicht en vrijwilligers	-	-	-
Huisvestingskosten	5.623	2.850	14.928
Kantoorkosten	488	247	1.294
Automatiseringskosten	3.488	1.748	9.154
Publiciteit en communicatie	8.097	4.104	21.495
Algemene kosten	-	-	-
Subtotaal uitvoeringskosten	92.857	47.070	246.516
Totaal	679.356	344.379	1.803.561
Ter informatie			
Begroet 2024	683.467	0	1.707.730
Werkelijk 2023	385.000	259.484	1.074.602

Verdeling kosten naar bestemming (vervolg)

WERKELIJK 2024		Werving baten	Beheer en Administratie	Totaal	Begroot 2024	Werkelijk 2023
		Wervingskosten				
Bouwprojecten World Servants deelnemers				586.499	566.935	305.882
Extra bestedingen projectpartners				297.309	–	206.160
Deelnemerskosten				1.557.045	1.416.562	853.771
Subtotaal				2.440.855	1.983.497	1.365.813
Uitvoeringskosten						
Personeelskosten		175.200	105.120	584.002	590.000	533.183
Reis- en verblijfkosten		5.357	3.214	17.856	22.500	8.398
Raad van Toezicht en vrijwilligers		589	5.302	5.891	6.500	5.741
Huisvestingskosten		13.501	8.100	45.002	45.000	44.258
Kantoorkosten		3.044	3.044	8.117	14.000	9.624
Automatiseringskosten		47.834	33.484	95.668	126.000	98.905
Publiciteit en communicatie		50.544	–	84.240	108.500	78.487
Algemene kosten		–	24.308	24.308	25.500	28.688
Subtotaal uitvoeringskosten		296.069	182.572	865.084	938.000	807.284
Totaal		296.069	182.572	3.305.937	2.921.497	2.173.097
Ter informatie						
Begroot 2024		331.250	199.050	2.921.497		
Werkelijk 2023		276.479	177.532	2.173.097		
	Werkelijk 2024	Begroot 2024	Werkelijk 2023	Werkelijk 2022	Werkelijk 2021	Werkelijk 2020
Gemiddeld aantal FTE	10,41	10,65	10,18	10,32	10,41	11,26
MDT-medewerkers	0,80	1,00	0,93	0,33		
FTE inclusief MDT	11,21	11,65	11,11	10,65		

BEZOLDIGING DIRECTIE

	2024 5 maand	2024 2,5 maand	2024 5 maand	2023 12 maand
Naam	M.M. de Boer	J. Bosman	J. Plantinga	J. Plantinga
Functie	Directeur-bestuurder	Directeur-bestuurder	Directeur-bestuurder	Directeur-bestuurder
Dienstverband:				
Aard (looptijd)	Onbepaalde tijd	Onbepaalde tijd	Onbepaalde tijd	Onbepaalde tijd
Uren	16 p. week	8 p. week	8 p. week	8 p. week
Parttime percentage	40%	20%	20%	20%
Periode	01-05-2024 t/m 30-09-2024	01-03-2024 t/m 15-05-2024	01-10-2023 t/m 29-02-2024	01-10-2022 t/m 30-09-2023
Bezoldiging (EUR)				
Jaarinkomen				
Bruto beloning directeur				
Vakantiegeld	16.000	3.750	6.770	14.710
Eindejaarsuitkering, 13/14e maand	-	-	-	-
Variabel jaarinkomen	-	-	-	-
Totaal	-	-	-	-
	16.000	3.750	6.770	14.710
SV lasten (wg deel)				
Belastbare vergoedingen/bijtellingsen	-	-	-	-
Pensioenlasten (wg deel)	-	-	-	-
Overige beloningen op termijn	-	-	-	-
Uitkering beëindiging dienstverband	-	-	-	-
Totaal	-	-	-	-
	16.000	3.750	6.770	14.710
Totaal bezoldiging				
	16.000	3.750	6.770	14.710

BEGROTING 2025

Alle bedragen in euro

	BEGROOT 2025	WERKELIJK 2024	BEGROOT 2024
BATEN			
Baten van particulieren	3.089.120	2.661.798	2.358.497
Baten van bedrijven	5.000	4.372	10.000
Baten van andere organisaties zonder winststreven	250.000	590.370	310.000
Som van de geworven baten	3.344.120	3.256.540	2.678.497
Overige baten	63.000	11.314	60.500
Som van de baten	3.407.120	3.267.854	2.738.997
LASTEN			
Besteed aan doelstellingen			
Bouwprojecten World Servants deelnemers	789.846	679.355	683.467
Extra gift projectpartners	-	344.380	-
Deelnemerskosten	2.187.718	1.803.561	1.707.730
Totaal	2.977.564	2.827.296	2.391.197
Wervingskosten	349.623	296.069	331.250
Kosten beheer en administratie	209.108	182.572	199.050
Totaal	558.731	478.641	530.300
Som van de lasten	3.536.295	3.305.937	2.921.497
Saldo voor financiële baten en lasten	-129.175	-38.083	-182.500
Overige baten: rente	21.000	28.721	7.500
Saldo van baten en lasten	-108.175	- 9.362	-175.000
KENGETALLEN			
Bestedingsratio baten	87,4%	86,5%	87,3%
Bestedingsratio lasten	84,2%	85,5%	81,8%
Wervingskosten	10,5%	9,1%	12,4%
Kosten beheer en administratie	5,9%	5,5%	6,8%

TOELICHTING OP DE BEGROTING 2025

De begroting van 2025 is gebaseerd op de, eerder dit jaar vastgestelde, (verhoogde) deelnemersprijzen en verhoogde kosten van zowel bouw als reizen. Sinds de bespreking van het eerste concept in juni zijn alle posten opnieuw doorgenomen en waar nodig aangepast aan de laatste trends en inschattingen. In juni werd er nog uitgegaan van 850 deelnemers. De trend van het aantal aanmeldingen lag begin september echter rond het niveau van vorig jaar (leidend tot 710 deelnemers), waarmee het aantal van 850 niet realistisch lijkt. Bij de uitwerking van de begroting is daarom uiteindelijk gekozen voor een begroting gebaseerd op 23 projecten en 780 deelnemers.

De totale opbrengsten worden begroot op 3.428.120 euro. De totale kosten worden begroot op 3.536.295 euro. Het resultaat is derhalve 108.175 euro negatief. Daarbij dient te worden opgemerkt dat bij het begroten is uitgegaan van extra inkomsten vanuit de Heetveld nalatenschap. Hieruit is namelijk conform het testament 110.000 euro gereserveerd voor projecten in 2025. Boekhoudkundig dient de gehele nalatenschap te worden verantwoord in 2024. Het gecorrigeerde exploitatieresultaat is derhalve dan 1.825 euro positief.

Baten

Deelnemersbijdragen: de basis deelnemersbijdrage is vastgesteld op 3.295 euro. Afhankelijk van bestemming wordt dit verhoogd met tickettoeslagen en/of visumkosten. Gemiddeld komt de bijdrage op 3.691 euro (2024: 3.169 euro).

Challenge bijdragen: de challenge is ook dit jaar op 265 euro gesteld. Ten opzichte van een hogere deelnemersbijdrage betekent dit een lager percentage (7,7 procent op basis van de basisbijdrage).

Giften en donaties particulieren: de begroting is vergelijkbaar met voorgaande jaren. Er zijn nog geen garanties voor nieuwe inkomstenbronnen, al is dit wel de inzet.

Institutionele fondsenwerving (stichtingen, fondsen, bedrijven): idem. De ervaren fondsenwerfer neemt afscheid, we houden daarom in deze begroting rekening met een inwerkeffect.

Legaat: zie de opmerkingen hierboven over de 'Heetveld nalatenschap'.

Kosten

Totale projectkosten: bedragen 2.542.400 euro. Met name deelnemerskosten en reiskosten stijgen fors als gevolg van inflatie en prijsstijging van onder andere tickets.

Reiskosten deelnemers: zijn op basis van ATP quotes van september.

Personeelskosten: rekening gehouden met alle recente mutaties in het personeelsbestand en met 3 procent loonstijging vanaf 1 januari. Tevens is er rekening gehouden met een vacature voor 0,8 FTE op projectmanagement.

Overige uitvoeringskosten: hieronder vallen reis- en verblijfkosten van onder andere het team projectmanagement, huisvesting, bestuurskosten, kantoor- en administratiekosten, communicatie en ICT. Deze stijgen naar bijna 354.000 euro; omgerekend per deelnemer blijven deze echter gelijk. De grootste post binnen de uitvoeringskosten is ICT.

ICT kosten: in totaal wordt bijna 133.000 euro begroot voor ICT kosten (begroot 2024: 126.000). Hierbij is rekening gehouden met extra investeringen in software (30.000 euro, af te schrijven in 5 jaar), extra servicekosten Pluriform in de cloud (ruim 12.000 euro) en ingebruikneming nieuwe actieplatform.

OVERIGE GEGEVENS (TEN BEHOEVE VAN CONTROLE VERKLARING ACCOUNTANT)

CONTROLEVERKLARING VAN DE ONAFHANKELIJKE ACCOUNTANT

Aan: de raad van toezicht van Stichting World Servants Nederland

Schrevenweg 3-9
8024 HB Zwolle

T (038) 303 21 40
zwolle@vanreeacc.nl
www.vanreeacc.nl
KvK nr. 76522539

Verklaring over de in het jaarverslag opgenomen jaarrekening 2024

Ons oordeel

Wij hebben de jaarrekening 2024 over de periode 1 oktober 2023 tot en met 30 september 2024 van Stichting World Servants Nederland te Wolvega gecontroleerd.

Naar ons oordeel geeft de in dit jaarverslag opgenomen jaarrekening een getrouw beeld van de grootte en de samenstelling van het vermogen van Stichting World Servants Nederland op 30 september 2024 en het resultaat over de periode 1 oktober 2023 tot en met 30 september 2024 in overeenstemming met de RJ-Richtlijn 650 'Fondsenwervende organisaties'.

De jaarrekening bestaat uit:

- 1. de balans per 30 september 2024;**
- 2. de staat van baten en lasten over de periode 1 oktober 2023 tot en met 30 september 2024; en**
- 3. de toelichting met een overzicht van de gehanteerde grondslagen voor financiële verslaggeving en andere toelichtingen.**

De basis voor ons oordeel

Wij hebben onze controle uitgevoerd volgens het Nederlands recht, waaronder ook de Nederlandse controlestandaarden vallen. Onze verantwoordelijkheden op grond hiervan zijn beschreven in de sectie 'Onze verantwoordelijkheden voor de controle van de jaarrekening'.

Wij zijn onafhankelijk van Stichting World Servants Nederland zoals vereist in de Verordening inzake de onafhankelijkheid van accountants bij assurance-opdrachten (ViO) en andere voor de opdracht relevante onafhankelijkheidsregels in Nederland. Verder hebben wij voldaan aan de Verordening gedrags- en beroepsregels accountants (VGBA).

Wij vinden dat de door ons verkregen controle-informatie voldoende en geschikt is als basis voor ons oordeel.

Verklaring over de in het jaarverslag opgenomen andere informatie

Het jaarverslag omvat andere informatie, naast de jaarrekening en onze controleverklaring daarbij. Op grond van onderstaande werkzaamheden zij wij van mening dat de andere informatie:

- met de jaarrekening verenigbaar is en geen materiële afwijkingen bevat;
- alle informatie bevat die op grond van de Richtlijn voor de jaarverslaggeving 650 'Fondsenwervende organisaties' is vereist voor het bestuursverslag en de overige gegevens.

Wij hebben de andere informatie gelezen en hebben op basis van onze kennis en ons begrip, verkregen vanuit de jaarrekeningcontrole of anderszins, overwogen of de andere informatie materiële afwijkingen bevat.

Met onze werkzaamheden hebben wij voldaan aan de vereisten in de Nederlandse Standaard 720. Deze werkzaamheden hebben niet dezelfde diepgang als onze controlewerkzaamheden bij de jaarrekening.

Het bestuur is verantwoordelijk voor het opstellen van het bestuursverslag en de overige gegevens in overeenstemming met de Richtlijn voor de jaarverslaggeving 650 'Fondsenwervende organisaties'.

Beschrijving van verantwoordelijkheden met betrekking tot de jaarrekening

Verantwoordelijkheden van het bestuur en de raad van toezicht voor de jaarrekening

Het bestuur is verantwoordelijk voor het opmaken en getrouw weergeven van de jaarrekening in overeenstemming met de RJ-Richtlijn voor de jaarverslaggeving 650 'Fondsenwervende organisaties'. In dit kader is het bestuur verantwoordelijk voor een zodanige interne beheersing die het bestuur noodzakelijk acht om het opstellen van de jaarrekening mogelijk te maken zonder afwijkingen van materieel belang als gevolg van fouten of fraude.

Bij het opmaken van de jaarrekening moet het bestuur afwegen of de stichting in staat is om haar werkzaamheden in continuïteit voort te zetten. Op grond van genoemd verslaggevingsstelsel moet het bestuur de jaarrekening opmaken op basis van de continuïteitsveronderstelling, tenzij het bestuur het voornemen heeft om de stichting te liquideren of de activiteiten te beëindigen of als beëindiging het enige realistische alternatief is. Het bestuur moet gebeurtenissen en omstandigheden waardoor gerede twijfel zou kunnen bestaan of de stichting haar activiteiten in continuïteit kan voortzetten, toelichten in de jaarrekening.

De raad van toezicht is verantwoordelijk voor het uitoefenen van toezicht op het proces van financiële verslaggeving van de stichting.

Onze verantwoordelijkheden voor de controle van de jaarrekening
Onze verantwoordelijkheid is het zodanig plannen en uitvoeren van een controleopdracht dat wij daarmee voldoende en geschikte controle-informatie verkrijgen voor het door ons af te geven oordeel.

Onze controle is uitgevoerd met een hoge mate maar geen absolute mate van zekerheid waardoor het mogelijk is dat wij tijdens onze controle niet alle materiële fouten en fraude ontdekken.

Afwijkingen kunnen ontstaan als gevolg van fraude of fouten en zijn materieel indien redelijkerwijs kan worden verwacht dat deze, afzonderlijk of gezamenlijk, van invloed kunnen zijn op de economische beslissingen die gebruikers op basis van deze jaarrekening nemen. De materialiteit beïnvloedt de aard, timing en omvang van onze controlewerkzaamheden en de evaluatie van het effect van onderkende afwijkingen op ons oordeel.

Wij hebben deze accountantscontrole professioneel kritisch uitgevoerd en hebben waar relevant professionele oordeelsvorming toegepast in overeenstemming met de Nederlandse controlestandaarden, ethische voorschriften en de onafhankelijkheidseisen.

Onze controle bestond onder andere uit:

- **het identificeren en inschatten van de risico's dat de jaarrekening afwijkingen van materieel belang bevat als gevolg van fouten of fraude, het in reactie op deze risico's bepalen en uitvoeren van controlewerkzaamheden en het verkrijgen van controle-informatie die voldoende en geschikt is als basis voor ons oordeel. Bij fraude is het risico dat een afwijking van materieel belang niet ontdekt wordt groter dan bij fouten. Bij fraude kan sprake zijn van samenspanning, valsheid in geschrifte, het opzettelijk nalaten transacties vast te leggen, het opzettelijk verkeerd voorstellen van zaken of het doorbreken van de interne beheersing;**
- **het verkrijgen van inzicht in de interne beheersing die relevant is voor de controle met als doel controlewerkzaamheden te selecteren die passend zijn in de omstandigheden. Deze werkzaamheden hebben niet als doel om een oordeel uit te spreken over de effectiviteit van de interne beheersing van de stichting;**
- **het evalueren van de geschiktheid van de gebruikte grondslagen voor financiële verslaggeving en het evalueren van de redelijkheid van schattingen door het bestuur en de toelichtingen die daarover in de jaarrekening staan;**
- **het vaststellen dat de door het bestuur gehanteerde continuïteitsveronderstelling aanvaardbaar is. Tevens het op basis van de verkregen controle-informatie vaststellen of er gebeurtenissen en omstandigheden zijn waardoor gerede twijfel zou kunnen bestaan of de stichting haar activiteiten in continuïteit kan voortzetten. Als wij concluderen dat er een onzekerheid van materieel belang bestaat, zijn wij verplicht om aandacht in onze controleverklaring te vestigen op de relevante gerelateerde toelichtingen in de jaarrekening. Als de toelichtingen inadequaat zijn, moeten wij onze verklaring aanpassen. Onze conclusies zijn gebaseerd op de controle-informatie die verkregen is tot de datum van onze controleverklaring. Toekomstige gebeurtenissen of omstandigheden kunnen er echter toe leiden dat een instelling haar continuïteit niet langer kan handhaven;**
- **het evalueren van de presentatie, structuur en inhoud van de jaarrekening en de daarin opgenomen toelichtingen; en**
- **het evalueren of de jaarrekening een getrouw beeld geeft van de onderliggende transacties en gebeurtenissen.**

Wij communiceren met het bestuur en de raad van toezicht onder andere over de geplande reikwijdte en timing van de controle en over de significante bevindingen die uit onze controle naar voren zijn gekomen, waaronder eventuele significante tekortkomingen in de interne beheersing.

Zwolle, 28 februari 2025

Van Ree Accountants

R. van der Weerd RA MSc
Vestigingsdirecteur -partner

ONDERTEKENING JAARVERSLAG 2024 DOOR RVT EN BESTUUR

Datum

HANDTEKENING DIRECTEUR-BESTUURDER

Mark de Boer

HANDTEKENINGEN RAAD VAN TOEZICHT

Jan Klein
Voorzitter

Johan Vaatstra
Voorzitter Auditcommissie


Michaël Bolt
Vicevoorzitter

Jiska Riphagen-Gietema
Lid Auditcommissie

Tjalling van der Schors
Algemeen lid

Martin-Jan Hagg
Algemeen lid

Charlotte van der Sterre-Van Velzen
Algemeen lid

A photograph of two young men working in a field. They are wearing patterned overalls and caps. The man on the left is using a hand saw to cut through a piece of wood or a root. The man on the right is standing next to him, looking on. They are in a dry, grassy field with a large mound of earth in the background.

Jongeren bouwen samen met de inwoners klaslokalen, een kliniek of woningen en dragen daar ook financieel aan bij. Door hun inzet werden er dit jaar in totaal 22 projecten uitgevoerd. Vijftien reguliere projecten, vier 'Onbeperkt' projecten waaraan ook jongeren met een beperking kunnen deelnemen, en drie overige.. Bij een aantal projecten kon er nog een extra lokaal, latrine, waterput of extra meubilair gerealiseerd worden. Om de begroting sluitend te krijgen worden fondsen, stichtingen, bedrijven en kerken met een aanvraag benaderd. In de bijgevoegde overzichten worden de zo geworven gelden (giften) voor het betreffende project verantwoord.

Deze projectverantwoordingen laten alle toegerekende opbrengsten en kosten per project zien. Hierin zijn ook opbrengsten en kosten buiten het boekjaar verantwoord, indien van toepassing. De cijfers corresponderen dus niet overal met de jaarrekening 2024 en zijn derhalve niet door de accountant gecontroleerd.

Projectverantwoordingen

REGULIERE PROJECTEN

Dit jaar konden er vijftien reguliere projecten gerealiseerd worden. Inmiddels zijn de eerste projecten al in gebruik genomen en wordt bij de anderen aan de afbouw gewerkt zoals op de foto's is te zien. Berichten, foto's en video's over hoe het verder gaat met de projecten zijn te vinden op de website van World Servants: www.worldservants.nl/projectarchief/2024.

BOLIVIA (B0124)	Begroot	Werkelijk
Aantal deelnemers	44	41
Lokale projectkosten		
Projectbudget	41.863	41.646
Partner coördinatie en voorbereiding	6.221	4.996
Organisatiekosten		
Uitvoeringskosten bouwproject	4.264	4.467
Uitvoeringskosten inzet jongeren	14.532	13.541
Aanvullende bestedingen		
Training en afschrijving projectauto	1.950	0
Totaal kosten	68.830	64.650
Projectinkomsten		
Bijdragen deelnemers	14.840	13.828
Challenge (extra bijdr. Deeln.)	0	15.000
Fondsen en stichtingen	44.672	20.000
Supporters	9.318	15.822
Opbrengsten	68.830	64.650
Resultaat	0	0



BOLIVIA (B0224)	Begroot	Werkelijk
Aantal deelnemers	33	40
Lokale projectkosten		
Projectbudget	41.863	41.646
Partner coördinatie en voorbereiding	6.221	4.996
Organisatiekosten		
Uitvoeringskosten bouwproject	4.264	4.467
Uitvoeringskosten inzet jongeren	10.899	13.211
Aanvullende bestedingen		
Latrines, training en projectauto	1.950	10.000
Totaal kosten	65.197	74.320
Projectinkomsten		
Bijdragen deelnemers	20.500	24.848
Challenge (extra bijdr. Deeln.)	0	25.000
Fondsen en stichtingen	35.379	16.500
Supporters	9.318	7.972
Opbrengsten	65.197	74.320
Resultaat	0	0



ECUADOR (EC124)	Begroot	Werkelijk
Aantal deelnemers	35	37
Lokale projectkosten		
Projectbudget	27.116	26.896
Partner coördinatie en voorbereiding	6.821	4.345
Organisatiekosten		
Uitvoeringskosten bouwproject	4.264	4.467
Uitvoeringskosten inzet jongeren	11.560	12.221
Aanvullende bestedingen		
Training en afschrijving projectauto	1.950	0
Totaal kosten	51.711	47.929
Projectinkomsten		
Bijdragen deelnemers	14.079	14.884
Challenge (extra bijdr. Deeln.)	0	8.275
Fondsen en stichtingen	28.314	0
Supporters	9.318	9.850
Opbrengsten	51.711	33.009
Resultaat	0	-14.920

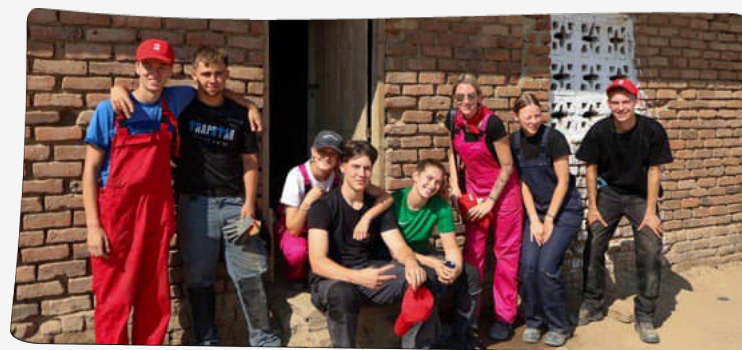
ETHIOPIË (ET124)	Begroot	Werkelijk
Aantal deelnemers	35	37
Lokale projectkosten		
Projectbudget	26.306	25.346
Partner coördinatie en voorbereiding	7.126	4.642
Organisatiekosten		
Uitvoeringskosten bouwproject	4.264	4.467
Uitvoeringskosten inzet jongeren	11.560	11.560
Aanvullende bestedingen		
Latrines, omheining, training en auto	15.150	0
Totaal kosten	64.406	46.015
Projectinkomsten		
Bijdragen deelnemers	24.681	11.512
Challenge (extra bijdr. Deeln.)	0	22.503
Fondsen en stichtingen	30.407	12.000
Supporters	9.318	0
Opbrengsten	64.406	46.015
Resultaat	0	0



GHANA (GH224)	Begroot	Werkelijk
Aantal deelnemers	35	35
Lokale projectkosten		
Projectbudget	25.546	25.346
Partner coördinatie en voorbereiding	5.081	4.642
Organisatiekosten		
Uitvoeringskosten bouwproject	4.264	4.467
Uitvoeringskosten inzet jongeren	11.560	11.560
Aanvullende bestedingen		
Latrines, meubilair, training en auto	8.006	0
Totaal kosten	54.457	46.015
Projectinkomsten		
Bijdragen deelnemers	11.512	11.512
Challenge (extra bijdr. Deeln.)	0	22.503
Fondsen en stichtingen	33.627	12.000
Supporters	9.318	0
Opbrengsten	54.457	46.015
Resultaat	0	0



MALAWI (MA224)	Begroot	Werkelijk
Aantal deelnemers	35	31
Lokale projectkosten		
Projectbudget	23.643	23.466
Partner coördinatie en voorbereiding	4.750	4.898
Organisatiekosten		
Uitvoeringskosten bouwproject	4.264	4.467
Uitvoeringskosten inzet jongeren	11.560	10.239
Aanvullende bestedingen		
Latrines, inrichting, auto en training	12.425	0
Totaal kosten	56.642	43.070
Projectinkomsten		
Bijdragen deelnemers	11.006	9.748
Challenge (extra bijdr. Deeln.)	0	16.105
Fondsen en stichtingen	36.318	16.824
Supporters	9.318	393
Opbrengsten	56.642	43.070
Resultaat	0	0



PANAMA (PA124)	Begroot	Werkelijk
Aantal deelnemers	30	42
Lokale projectkosten		
Projectbudget	33.292	32.996
Partner coördinatie en voorbereiding	5.577	4.544
Organisatiekosten		
Uitvoeringskosten bouwproject	4.264	4.467
Uitvoeringskosten inzet jongeren	9.908	13.871
Aanvullende bestedingen		
Meubilair, training en projectauto	5.400	0
Totaal kosten	58.441	55.878
Projectinkomsten		
Bijdragen deelnemers	11.000	15.400
Challenge (extra bijdr. Deeln.)	0	12.488
Fondsen en stichtingen	38.123	25.000
Supporters	9.318	2.990
Opbrengsten	58.441	55.878
Resultaat	0	0

RWANDA (Rw124)	Begroot	Werkelijk
Aantal deelnemers	35	35
Lokale projectkosten		
Projectbudget	12.784	12.741
Partner coördinatie en voorbereiding	4.335	5.406
Organisatiekosten		
Uitvoeringskosten bouwproject	4.264	4.467
Uitvoeringskosten inzet jongeren	11.560	11.560
Aanvullende bestedingen		
Machines, training en projectauto	9.415	0
Totaal kosten	42.358	34.174
Projectinkomsten		
Bijdragen deelnemers	10.612	10.612
Challenge (extra bijdr. Deeln.)	0	11.513
Fondsen en stichtingen	22.428	0
Supporters	9.318	9.318
Opbrengsten	42.358	31.443
Resultaat	0	-2.731



SIERRA LEONE (SL124)	Begroot	Werkelijk
Aantal deelnemers	35	30
Lokale projectkosten		
Projectbudget	21.096	20.951
Partner coördinatie en voorbereiding	5.500	2.220
Organisatiekosten		
Uitvoeringskosten bouwproject	4.264	4.467
Uitvoeringskosten inzet jongeren	11.560	9.909
Aanvullende bestedingen		
Meubilair, latrines, training en auto	12.415	6.615
Totaal kosten	54.835	44.162
Projectinkomsten		
Bijdragen deelnemers	12.254	10.503
Challenge (extra bijdr. Deeln.)	0	2.672
Fondsen en stichtingen	33.263	28.000
Supporters	9.318	2.987
Opbrengsten	54.835	44.162
Resultaat	0	0



SIERRA LEONE (SL224)	Begroot	Werkelijk
Aantal deelnemers	40	30
Lokale projectkosten		
Projectbudget	20.103	20.951
Partner coördinatie en voorbereiding	4.483	2.220
Organisatiekosten		
Uitvoeringskosten bouwproject	4.264	4.467
Uitvoeringskosten inzet jongeren	13.211	9.908
Aanvullende bestedingen		
Meubilair, training en auto	6.615	6.615
Totaal kosten	48.676	44.161
Projectinkomsten		
Bijdragen deelnemers	14.000	10.500
Challenge (extra bijdr. Deeln.)	0	1.554
Fondsen en stichtingen	25.200	25.000
Supporters	9.476	7.107
Opbrengsten	48.676	44.161
Resultaat	0	0



SIERRA LEONE (SL324)	Begroot	Werkelijk	ZAMBIA (ZA124)	Begroot	Werkelijk
Aantal deelnemers	35	40	Aantal deelnemers	35	38
Lokale projectkosten			Lokale projectkosten		
Projectbudget	21.096	20.951	Projectbudget	22.306	22.146
Partner coördinatie en voorbereiding	3.990	4.220	Partner coördinatie en voorbereiding	4.292	3.385
Organisatiekosten			Organisatiekosten		
Uitvoeringskosten bouwproject	4.264	4.467	Uitvoeringskosten bouwproject	4.264	4.467
Uitvoeringskosten inzet jongeren	11.560	13.211	Uitvoeringskosten inzet jongeren	11.560	12.550
Aanvullende bestedingen			Aanvullende bestedingen		
Meubilair, latrines, waterput, training ..	12.415	12.804	Meubilair, latrines, solar, training ...	17.400	16.700
Totaal kosten	53.325	55.653	Totaal kosten	59.822	59.248
Projectinkomsten			Projectinkomsten		
Bijdragen deelnemers	14.000	16.000	Bijdragen deelnemers	11.927	12.949
Challenge (extra bijdr. Deeln.)	0	8.659	Challenge (extra bijdr. Deeln.)	0	16.700
Fondsen en stichtingen	30.007	20.345	Fondsen en stichtingen	38.577	15.000
Supporters	9.318	10.649	Supporters	9.318	14.599
Opbrengsten	53.325	55.653	Opbrengsten	59.822	59.248
Resultaat	0	0	Resultaat	0	0



ZAMBIA (ZA224)	Begroot	Werkelijk
Aantal deelnemers	35	34
Lokale projectkosten		
Projectbudget	24.129	23.946
Partner coördinatie en voorbereiding	6.011	4.097
Organisatiekosten		
Uitvoeringskosten bouwproject	4.264	4.467
Uitvoeringskosten inzet jongeren	11.560	11.230
Aanvullende bestedingen		
Meubilair, latrines, solar, training ...	8.650	1.950
Totaal kosten	54.614	45.690
Projectinkomsten		
Bijdragen deelnemers	14.079	13.677
Challenge (extra bijdr. Deeln.)	0	4.548
Fondsen en stichtingen	31.138	25.000
Supporters	9.397	2.465
Opbrengsten	54.614	45.690
Resultaat	0	0



ZAMBIA (ZA424)	Begroot	Werkelijk
Aantal deelnemers	35	37
Lokale projectkosten		
Projectbudget	23.623	23.446
Partner coördinatie en voorbereiding	4.501	4.097
Organisatiekosten		
Uitvoeringskosten bouwproject	4.264	4.467
Uitvoeringskosten inzet jongeren	11.560	12.221
Aanvullende bestedingen		
Meubilair, latrines, solar, training ...	7.350	0
Totaal kosten	51.298	44.231
Projectinkomsten		
Bijdragen deelnemers	14.079	14.884
Challenge (extra bijdr. Deeln.)	0	4.497
Fondsen en stichtingen	27.901	15.000
Supporters	9.318	9.850
Opbrengsten	51.298	44.231
Resultaat	0	0



ONBEPERKT PROJECTEN

De Onbeperkt projecten werden dit jaar voor het laatst mede mogelijk gemaakt door HandicapNL. Onze gezamenlijke doelstelling was om zoveel mogelijk projecten voor iedereen toegankelijk te maken. Daarin zijn we als World Servants goed op weg. Het aantal jongeren met een beperking dat meegaat groeit weer en er zijn acht landen waar de partner een Onbeperkt project kan faciliteren. Onze ultieme droom is dat het label Onbeperkt niet meer gebruikt hoeft te worden.

Dit jaar waren er acht deelnemers met een beperking. De verdeling over de projecten was als volgt: Nederland twee, Rwanda vier, Malawi één en Zambia één deelnemer.

Nog beschikbaar budget: 10.142 euro

Totaal uitgaven Onbeperkt: 14.503 euro

(hiervan is 4.864 euro gebruikt voor de introductie van Onbeperkt projecten in Sierra Leone).



MALAWI (MA124)		
Aantal deelnemers	Begroot 35	Werkelijk 33
Lokale projectkosten		
Projectbudget	24.002	23.821
Partner coördinatie en voorbereiding	4.750	4.898
Organisatiekosten		
Uitvoeringskosten bouwproject	4.264	4.467
Uitvoeringskosten inzet jongeren	11.560	10.899
Aanvullende bestedingen		
Renovaties, keuken, waterpomp, auto ..	14.125	11.250
Kosten	58.701	55.335
Ontwikkelingskosten project Onbeperkt	0	595
Terugkerende meerkosten	0	900
Totaal kosten	58.701	56.830
Projectinkomsten		
Bijdragen deelnemers	16.859	15.896
Challenge (extra bijdr. Deeln.)	0	4.301
Fondsen en stichtingen	32.524	30.850
Supporters	9.318	4.288
HandicapNL	0	1.495
Opbrengsten	58.701	56.830
Resultaat	0	0



RWANDA (RW224)	Begroot	Werkelijk
Aantal deelnemers	35	40
Lokale projectkosten		
Projectbudget	12.495	12.456
Partner coördinatie en voorbereiding	4.335	5.406
Organisatiekosten		
Uitvoeringskosten bouwproject	4.264	4.467
Uitvoeringskosten inzet jongeren	11.560	13.211
Aanvullende bestedingen		
Training en projectauto	1.950	0
Kosten	34.604	35.540
Ontwikkelingskosten project Onbeperkt	0	2.414
Terugkerende meerkosten	0	408
Totaal kosten	34.604	38.362
Projectinkomsten		
Bijdragen deelnemers	10.641	12.161
Challenge (extra bijdr. Deeln.)	0	12.730
Fondsen en stichtingen	14.645	0
Supporters	9.318	10.649
HandicapNL	0	2.822
Opbrengsten	34.604	38.362
Resultaat	0	0



NEDERLAND (NL124)	Begroot	Werkelijk
Aantal deelnemers	15	11
Lokale projectkosten		
Projectbudget	5.170	2.841
Partner coördinatie en voorbereiding	1.870	1.650
Organisatiekosten		
Uitvoeringskosten bouwproject	4.264	4.467
Uitvoeringskosten inzet jongeren	4.954	3.633
Aanvullende bestedingen		
Training en afschrijving projectauto	1.950	0
Kosten	18.208	12.591
Ontwikkelingskosten project Onbeperkt	0	2.006
Terugkerende meerkosten	0	0
Totaal kosten	18.208	14.597
Projectinkomsten		
Bijdragen deelnemers	0	0
Challenge (extra bijdr. Deeln.)	0	3.429
MDT	8.890	6.519
Supporters	9.318	2.643
HandicapNL	0	2.006
Opbrengsten	18.208	14.597
Resultaat	0	0



ZAMBIA (ZA324)	Begroot	Werkelijk
Aantal deelnemers	35	40
Lokale projectkosten		
Projectbudget	22.306	22.146
Partner coördinatie en voorbereiding	4.292	2.885
Organisatiekosten		
Uitvoeringskosten bouwproject	4.264	4.467
Uitvoeringskosten inzet jongeren	11.560	13.211
Aanvullende bestedingen		
Meubilair, renovatie, training en auto	6.150	1.950
Kosten	48.572	44.659
Ontwikkelingskosten project Onbeperkt	0	550
Terugkerende meerkosten	0	2.766
Totaal kosten	48.572	47.975
Projectinkomsten		
Bijdragen deelnemers	13.026	14.887
Challenge (extra bijdr. Deeln.)	0	1.624
Fondsen en stichtingen	26.228	17.500
Supporters	9.318	10.648
HandicapNL	0	3.316
Opbrengsten	48.572	47.975
Resultaat	0	0



OVERIGE PROJECTEN

Dit zijn de projecten in Ghana en Nepal die tijdens het najaar van 2023 zijn uitgevoerd. In het jaarverslag van 2023 was een voorlopige verantwoording opgenomen. Omdat deze projecten in het boekjaar 2024 vielen is de definitieve versie hierin alsnog opgenomen. Het derde project was in Zuid-Afrika. World Servants ondersteunde leden van wijkgemeente 'Kerk aan de Linge' uit Leerdam die aan de slag gingen bij het opvangcentrum van de organisatie NorSA in Wellington.

GHANA (GH123)			NEPAL (NE123)		
Aantal deelnemers	Begroot 27	Werkelijk 21	Aantal deelnemers	Begroot 33	Werkelijk 32
Lokale projectkosten			Lokale projectkosten		
Projectbudget	24.074	24.368	Projectbudget	23.288	24.096
Partner coördinatie en voorbereiding	5.274	5.986	Partner coördinatie en voorbereiding	2.013	4.233
Organisatiekosten			Organisatiekosten		
Uitvoeringskosten bouwproject	4.000	4.467	Uitvoeringskosten bouwproject	1.445	4.467
Uitvoeringskosten inzet deelnemers	0	0	Uitvoeringskosten inzet deelnemers	5.000	5.000
Aanvullende bestedingen			Aanvullende bestedingen		
Watertank, meubilair, training en auto	15.850	3.300	Extra lokaal, training en projectauto	8.925	0
Totaal kosten	49.198	38.121	Totaal kosten	40.671	37.796
Projectinkomsten			Projectinkomsten		
Bijdragen deelnemers	31.358	31.358	Bijdragen deelnemers	15.000	19.978
Challenge (extra bijdr. Deeln.)	0	3.400	Challenge (extra bijdr. Deeln.)	0	2.800
Fondsen en stichtingen	0	3.300	Fondsen en stichtingen	20.000	14.978
Supporters	0	0	Supporters	0	0
Opbrengsten	31.358	38.058	Opbrengsten	35.000	37.756
Resultaat	-17.840	-63	Resultaat	-5.671	-40



ZUID AFRIKA (SA124)		
Aantal deelnemers	Begroot 30	Werkelijk 30
Lokale projectkosten		
Projectbudget	23.774	25.000
Partner coördinatie en voorbereiding	500	500
Organisatiekosten		
Uitvoeringskosten bouwproject	2.000	2.000
Uitvoeringskosten inzet jongeren	4.000	4.000
Aanvullende bestedingen	0	30.022
Totaal kosten	30.274	61.522
Projectinkomsten		
Bijdragen deelnemers	11.858	11.858
Challenge (extra bijdr. Deeln.)	11.166	32.996
Fondsen en stichtingen	7.250	16.668
Supporters	0	0
Opbrengsten	30.274	61.522
Resultaat	0	0



